

# 7<sup>e</sup> FÊTE

Le magazine municipal de Champagne



**Numéro 37 - hiver 2024**

**Infos pratiques, travaux, vie de la commune, associations, animations, histoire locale.**

*Photo de couverture : Jean-Louis Piquemal - Champagne en fête*

## Mairie

Ouverture : ..... du lundi au vendredi 9h à 12h  
 Tél : .....05 46 97 02 61  
 Permanence *uniquement en cas d'urgence* : .....06 35 36 87 02  
 Courriel : ..... mairie@champagne17.fr  
 Internet : ..... www.champagne17620.com

ou scannez le code ci-contre →



## Bibliothèque

Ouverture : ..... le mercredi de 14h30 à 16h30  
 le jeudi de 15h à 18h30

## Accueil périscolaire

Lundi, mardi, jeudi et vendredi (hors vacances scolaires)  
 Ouverture : ..... de 7h15 à 9h10 et de 16h40 à 19h00

## Soins et urgences médicales

**Deux numéros sont à votre disposition :**

► **Le 05 46 27 55 20** en cas de besoin de soins, un médecin vous indiquera la conduite à tenir (ce numéro fonctionne la nuit, le week-end et les jours fériés).

► **Le 15 est limité aux urgences.** Merci de respecter ces consignes pour une meilleure gestion des urgences.

- GENDARMERIE ..... 17
- POMPIERS ..... 18 ou 112
- MAISON MEDICALE PONT L'ABBÉ D'ARNOULT ... 05 46 97 01 64
- EDF
  - Infos clients particuliers ..... 0810 17 6000
  - Conseiller solidarité ..... 05 46 52 10 89
  - Tarif première nécessité ..... 0800 333 123
  - Dépannage ..... 09 72 67 50 17
- CENTRE ANTIPOISON Bordeaux ..... 05 56 96 40 80
- ALLO SERVICE PUBLIC ..... 3939

## Assistantes maternelles

- Carole BARRE - 90 AVENUE RENE CAILLE ..... 06 13 64 27 18
- Élodie FORDIN - 7 IMP DES MARRONNIERS ..... 06 76 95 24 97

## Location du restaurant scolaire

**La salle est disponible à la location aux tarifs suivants :**

**Pour les habitants de la commune**

- Vin d'honneur ..... 30 €
- Journée sans chauffage ..... 80 €
- Journée avec chauffage ..... 100 €
- Deux jours sans chauffage ..... 120 €
- Deux jours avec chauffage ..... 160 €

Tarifs forfaitaires de prêt de matériel (tables, tréteaux, chaises, bancs)

- Forfait pour le prêt de matériel sans transport ..... 30 €
- Forfait pour le prêt de matériel livré par les employés ..... 130 €

**Pour les tarifs appliqués aux non résidents de la commune, contacter le secrétariat de la Mairie.**

**Une facture sera établie par le secrétariat pour permettre le paiement des sommes dues.**

## Déchetterie

RD 18 à St Jean d'Angle (*prolongement de l'Avenue René Caillé*)  
 Toute l'année :  
 Lundi à vendredi 14 h à 18 h - Samedi : 8 h à 12 h et 14 h à 18 h

# Sommaire

- **Infos utiles** ..... 2
- **Le mot du Maire** ..... 3
- **Le porche Roman de l'église** ..... 4
- **L'état civil 2024 et le programme 2025** ..... 5
- **Les travaux de la commune** ..... 6
- **Le point PLU** ..... 8
- **Infos écoles** ..... 9
- **Une centenaire à Champagne** ..... 10
- **Portrait - Agnès Puissant** ..... 11
- **Les infos CARO** ..... 12
- **Les animations du 2<sup>e</sup> semestre 2023** ..... 13
- **Champagne en fête** ..... 13
- **Les animations (suite)** ..... 16
- **La vie des assos** ..... 17
- **Les infos pratiques** ..... 20
- **Les mystères du château de St Jean d'Angle** ..... 22
- **La bibliothèque** ..... 26
- **Reportage - GS couverture** ..... 27
- **Nos partenaires** ..... 28

## Malaise cardiaque ?

**2 défibrillateurs** sont à disposition en accès libre dans le bourg :

- **Entrée des toilettes publiques**  
59 AVENUE RENE CAILLE
- **Entrée du restaurant scolaire**  
5 RUE DES ECOLES



## Restez vigilants...

Méfiez-vous des faux personnages habillés en pompier, en facteur, en éboueur... Demandez-leur une carte professionnelle.



**Si vous avez le moindre doute,  
N'ouvrez pas !**



Bulletin municipal semestriel de Champagne  
 N°37 - Hiver 2024

Directeur de la publication : Roland CLOCHARD  
 Comité de rédaction : Geneviève COGNÉ, Gwénaëlle FORGIT,  
 Nathalie GRIVEAU, Véronique LAGARDE et Jean-Paul RENOUX  
 Photos : Gérald BONY, Roland CLOCHARD, Patrick CORVISIER,  
 Nathalie GRIVEAU, Jean-Louis PIQUEMAL, Jean-Paul RENOUX & José VARELA  
 Relecture : Véronique LAGARDE, Jean-Claude BARRAUD  
 & Guy FAVREAU

Tirage à 480 exemplaires

ESTUAIRE IMPRESSION

11 RUE DE LA ROCHE - 17780 ST NAZAIRE SUR CHARENTE



## Le mot du Maire

Voici le nouveau magazine de fin d'année de la commune de Champagne. Il a pour raison d'être l'information sur les projets et les réalisations de la commune. Comme dans chaque Enet, Jean-Paul Renoux a rédigé un bel article documenté mais qui ne concerne pas Champagne. Cette fois-ci, c'est le château de St Jean d'Angle qui est mis à l'honneur.

Pour ce numéro, plutôt que ma photo, j'ai choisi de mettre ci-dessus ma caricature dessinée par Mika lors du repas des aînés le 27 octobre (il faut savoir rire de tout, et surtout de soi-même...).

Côté travaux, l'enfouissement des réseaux des rues de la Gare et des Écoles va toucher à sa fin début 2025. On peut déjà voir le résultat suite à l'enlèvement des poteaux téléphoniques.

Nous avons aussi réalisé un parking à côté du cimetière. Vous trouverez ces sujets développés dans ce magazine.

Un gros projet va occuper la commune dans les années à venir. Il s'agit de rendre le bâtiment de l'école, construit en 1960 ainsi que le restaurant scolaire, plus vertueux en consommation énergétique (page 7).

Nous avons aussi effectué des travaux sur le réseau pluvial et sécurisé le carrefour en haut du village de Razour. Un radar pédagogique sera posé en début d'année 2025 pour sensibiliser les automobilistes au respect du 50 km/h. Cela n'empêchera malheureusement pas les comportements des chauffards tels que celui qui est entré en trombe dans Razour le 26 octobre. Il a coupé deux poteaux... Il roulait certainement à plus de 50 km/h... Heureusement qu'il n'y avait pas de piéton ou de cycliste à ce moment là... Pas de permis, pas d'assurance, délit de fuite et j'en passe... Il a été rattrapé par la maréchaussée ! On peut mesurer le puits d'inconscience de ce « conducteur » !!! La gendarmerie de St Agnant va renforcer ses contrôles dans ce village.

Notre PLU a été arrêté fin juillet et nous arrivons à la phase de l'enquête publique (voir page 8).

Notre jeune archer/cavalier, Jules Boisson, a encore porté haut les couleurs de notre pays en finissant 2<sup>e</sup> en individuel dans sa catégorie aux championnats d'Europe de tir à l'arc à cheval, cet été à Pomáz, en Hongrie. L'équipe de France dont faisait partie Jules, s'est, quant à elle hissée sur la plus haute marche du podium. Une fois de plus, sois félicité pour tes prouesses, Jules.

Toute l'équipe municipale se joint à moi pour vous souhaiter d'excellentes fêtes de fin d'année.

Roland CLOCHARD

**L'équipe municipale vous donne rendez-vous pour la cérémonie des vœux, le vendredi 10 janvier 2025 à 19h30, dans la salle du restaurant scolaire.**

### ► Champagne, images d'autrefois

Notre best-seller local, *Champagne, images d'autrefois* a connu un franc succès. Au point que notre éditeur, *Le Passage des Heures*, a dû en réimprimer.

Il nous en reste une trentaine d'exemplaires que nous mettons à votre disposition au prix de 22 Euros. Alors, si vous voulez faire un cadeau de Noël qui sort de l'ordinaire ou tout simplement vous le procurer, n'hésitez pas à venir à la Mairie.

*Attention, le stock n'est pas inépuisable.*



## ► L'ouverture du porche roman de l'église...

L'ouverture du porche roman de l'église, c'est pour bientôt. Les travaux sont programmés pour le premier trimestre 2025. C'est l'aboutissement d'une longue procédure qui est nécessaire pour toute intervention sur un monument classé : autorisation de l'État (Affaires culturelles), recherche d'un architecte du Patrimoine agréé, études et relevés archéologiques, recherche des artisans agréés (maçon, menuisier), recherche de financement.

Ce dernier est à peu près bouclé : institutionnel (soutiens du Département et de la CARO) ; privé (concours du Crédit Agricole). C'est à votre tour d'entrer en scène. Vous pouvez par vos dons (même modestes), contribuer à la restauration de ce patrimoine commun à tous les champagnais. La commune a choisi la Fondation du Patrimoine comme partenaire pour cette campagne de dons. Institution reconnue, la Fondation **permet de défiscaliser (à 75%)** les dons reçus et de faire connaître le projet à la France entière. La cagnotte progresse régulièrement. **L'argent versé est obligatoirement et strictement utilisé pour l'église de Champagne.**

Ce 13 décembre, c'était le lancement officiel de la campagne de dons, avec notre partenaire, la Fondation du Patrimoine. Elle se poursuivra tout au long de l'année prochaine.



Plus de cent personnes étaient conviées (institutionnels, amoureux des vieilles pierres et particuliers...) pour marquer officiellement le lancement du projet et par la même occasion, celui du chantier. Jean-Paul Renoux a raconté l'histoire de l'église et celle du porche, sujet du projet. Un verre de l'amitié a été servi dans l'église à l'issue de la cérémonie.

Édifiée au XII<sup>e</sup> siècle en même temps que la création du village, l'église de Champagne est de style composite : nef romane et chœur gothique, un des premiers de Saintonge. Elle a été renforcée et cernée d'un fossé défensif pendant la guerre de Cent Ans et a servi de refuge aux habitants. Une crypte souterraine sous la nef accueille depuis la fin du XVII<sup>e</sup> siècle les restes des défunts inhumés à l'intérieur de l'église. En 1763, le curé et prier de Champagne décide d'ouvrir une nouvelle porte à l'ouest, condamnant par une maçonnerie grossière l'entrée romane. Celle-ci est fermée depuis.

Le projet vise à redonner au portail nord de l'église son aspect originel : dégager les sculptures masquées par le bouchage du XVIII<sup>e</sup> siècle, nettoyer le décor abîmé par le temps et rétablir l'aspect de l'entrée antérieure par une menuiserie simulant une porte ancienne. Les sculptures qui ornent les voussures : marguerites et palmettes, animaux fantastiques et chimères sont remarquables et représentatives de l'art roman saintongeais. Réalisé sous la surveillance d'un archéologue, le démontage sera réalisé par *Les Compagnons Réunis* et les menuiseries par l'entreprise *Duboscq* de Saint-Jean d'Angle. Ce chantier complète et couronne l'aménagement de la place de l'église réalisé en 2022. Il « sanctuarise » l'ancien enclos paroissial qui abrita le cimetière pendant sept siècles jusqu'à son déménagement en 1844 vers le cimetière actuel. L'église qui trône au milieu de notre village depuis 900 ans est l'emblème de Champagne, elle figure même sur le logo de la commune. Visible de loin, d'où que l'on vienne, son clocher est reconnaissable entre tous. Lieu de culte et de réunion des habitants depuis toujours, l'église est aussi un lieu culturel qu'il faut faire vivre, protéger et entretenir.

### Le Conseil municipal

Lors du concert de Chor'Hom le 21 septembre, l'ensemble vocal avait fait « tourner un chapeau » pour récompenser les chanteurs pour leur prestation.

Ils ont pris la décision de nous aider dans notre projet en nous remettant un chèque de 100 € faisant de ces artistes nos 1<sup>er</sup> donateurs. Qu'ils en soient remerciés...



Vous trouverez joint à ce magazine, un dépliant de la fondation du patrimoine qui vous permettra, si vous le souhaitez, de participer financièrement au projet.

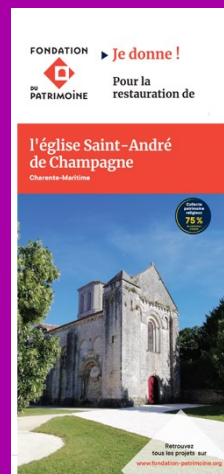
Vous pouvez souscrire en ligne ou par chèque en complétant le coupon réponse du dépliant.

Penser à libeller le chèque à :

**Fondation du patrimoine**  
**Eglise Saint-André de Champagne.**

Si vous le souhaitez, vous pourrez amener votre coupon et votre chèque à la mairie. Nous l'enverrons à la fondation.

Merci par avance.



## ▶ État Civil



### Bienvenue à :

- ▶ Mathéo KHAMCHANE, né le 24 décembre 2023
- ▶ Esmée COURPRON, née le 14 janvier 2024
- ▶ Romane BAUD, née le 21 avril 2024
- ▶ Lola RICARD, née le 15 octobre 2024
- ▶ Hugo FERRO, né le 28 novembre 2024

*7 enfants sont nés fin 2023 et en 2024. Certains parents n'ont pas accepté la parution de la naissance de leur enfant dans ce bulletin.*



### PACS :

*Il n'y a pas eu de PACS cette année*



### Tous nos vœux de bonheur à :

L'an dernier, je vous annonçais qu'il n'y avait pas eu de mariage en 2023... Et bien si ! Deux tourtereaux se sont unis fin décembre alors que le bulletin était déjà imprimé...

- ▶ Laurent BUREAU et Armel ELKAIM  
qui se sont mariés le 23 décembre 2023
- ▶ Jérémy et Goran  
qui se sont mariés le 3 mai 2024
- ▶ Julien ALLARD et Amandine DELPON  
qui se sont mariés le 22 juin 2024
- ▶ André ROUSSELOT et Marie LASSERRE  
qui se sont mariés le 25 juin 2024
- ▶ Anthony HERMAN et Charlyne BARRAUD  
qui se sont mariés le 26 août 2024



### Ceux qui nous ont quittés :

- ▶ Marcel LENOBLE, décédé le 11 février 2024
- ▶ Pascal DELAVAL, décédé le 11 mars 2024
- ▶ Claude DUBREUIL, décédé le 20 avril 2024
- ▶ Christian FAUTSCH, décédé le 27 mai 2024
- ▶ Andrée AMIOT, décédée le 3 août 2024
- ▶ Alberte LARAMY, décédée le 27 septembre 2024

## ▶ Calendrier 2025

### ▶ Janvier

- Vendredi 10 : Vœux du Maire.

### ▶ Février

- 

### ▶ Mars

- Samedi 15 ou 22 : Carnaval de l'APE.
- Les 29 & 30 : Résistance et Libération de la Charente-Maritime 1940-1945.

### ▶ Avril

- Samedi 5 : Nettoyons la nature
- Courant avril : Balade patrimoine

### ▶ Mai

- Jeudi 8 : Cérémonie armistice 1945.
- Courant mai : Randonnée 10 km

### ▶ Juin

- Dimanche 8 : Brocante de la GV.
- du 24 au 28 : Les journées de trottinettes

### ▶ Juillet

- Kermesse de l'APE.
- Soirée électro (peut-être).

### ▶ Août

- Fin Août : Champagne en fête.

### ▶ Septembre

- Les 20 & 21 : Journées du patrimoine (visites guidées de l'église Saint-André).

### ▶ Octobre

- Dimanche 26 : Repas des aînés.

### ▶ Novembre

- Mardi 11 : Cérémonie armistice 1914.

### ▶ Décembre

- Sapin de Noël de la commune décoré par les enfants de l'école maternelle.

## ► Les travaux réalisés au 2<sup>nd</sup> semestre 2024

### ► Un nouveau parking au cimetière

La municipalité a créé un parking proche du cimetière. Sur une parcelle donnée à la commune par Madame et Monsieur Favreau, nous avons fait réaliser un parking de sept places plus une place pour les personnes à mobilité réduite. Pour cette réalisation, nous avons fait appel à la société Eurovia. Après un décapage du terrain, l'entreprise a mis en place une couche épaisse de calcaire et coulé **un enduit enrobé drainant**. D'un coût plus élevé qu'un enrobé classique, cette méthode est plus vertueuse car ce revêtement est prévu pour **laisser l'eau de pluie s'infiltrer directement dans le sol**, au plus près d'où elle tombe. Par cette réalisation, seul l'excédent ruissèlera en surface pour rejoindre l'Enet. Le frêne en bordure de la voie a été conservé.

La réalisation de ce parking a coûté 30 200 € au total, dont 17 630 € de subvention du Département de la Charente-Maritime. Il reste donc 12 570 € à la charge de la commune.

Le grillage est posé, il reste à tracer les marquages des places et planter la haie mitoyenne.



Un parking de 7 places flambant neuf...

### ► La réfection du « Chemin des Petits Ajots »

Comme nous l'annonçons dans *L'Enet* de juillet, la commune a réalisé de gros travaux sur la voie qui passe aux Petits Ajots (sur 1,8 kilomètres de long).

Tout d'abord, ce sont les fossés qui ont été repro-



filés, puis du « point à temps » (étanchéification principale des fissures) avait été réalisé en juin. En septembre, le Syndicat de la voirie est intervenu sur toute la longueur de la voie pour effectuer un « bicouche » (2 couches de goudron et 2 couches de graviers).

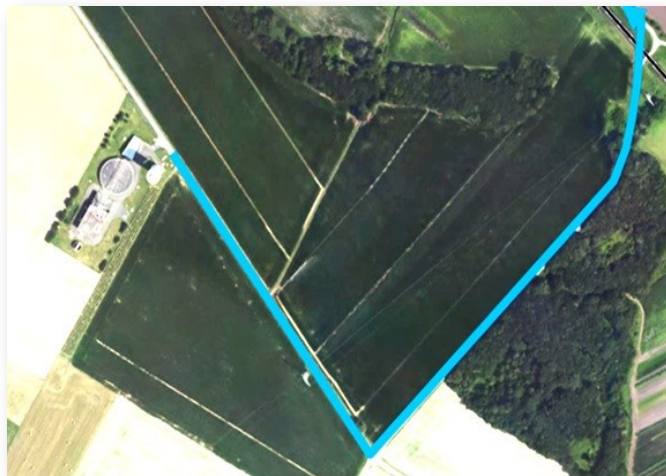
Nous avons également fait intervenir une entreprise avec un lamier afin de couper les branches dépassant des bois riverains.



L'année prochaine, nous avons prévu d'intervenir sur la voie qui dessert les Boutinières. Une fois cette route refaite, nous aurons terminé notre programme pluriannuel de voirie. Toutes les routes goudronnées de la commune auront été traitées en 11 ans.

### ► Le changement de la conduite d'adduction d'eau potable qui alimente Picou à Trizay

Une nouvelle conduite d'adduction d'eau a été posée entre le château d'eau de l'Éguille à Champagne et Picou sur la commune de Trizay. Elle longe la D125 jusqu'au carrefour de la route des carrières puis elle oblique sur la gauche pour suivre cette route jusqu'au « pont de Picou ». Elle passe sous l'Arnoult... et après, ce n'est plus chez nous...



Tracé du chantier sur Champagne.

Pour passer au-dessous de l'Arnoult, un forage dirigé (40 cm de diamètre) a été réalisé en plusieurs passes, en parallèle de la ligne électrique de 20000 volts enfouie elle aussi sous l'Arnoult.

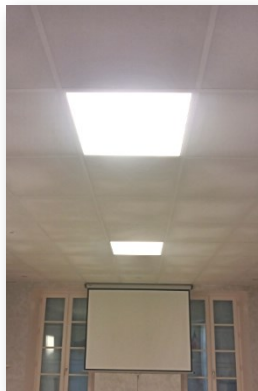
Les travaux sur la D125 ont été réalisés en route fermée perturbant de ce fait la circulation qui a dû être déviée par Pont l'Abbé et Champagne.



Vue de la 1<sup>ère</sup> passe du forage dirigé.

### ► Les économies d'électricité

Suite à l'étude réalisée par le cabinet ABAQUE INGÉNIERIE (voir page ci-contre), il a été mis en évidence que nous pouvions faire des économies rapides sur la consommation électrique et ceci à moindre coût. Il suffisait de changer les luminaires du bâtiment de la Mairie. Nous avons donc acheté le matériel nécessaire et c'est Gérard Bony qui a remplacé onze luminaires à néon par des dalles à LED de faible consommation.



Merci Gérard...

► **L'effacement des réseaux Rue de la Gare et Rue des Écoles**

Les travaux de terrassement sont terminés depuis plusieurs mois. Les branchements électriques des riverains sont réalisés. Les candélabres fonctionnent. Les raccordements téléphoniques (« cuivre »/ADSL et fibre) sont terminés. Les poteaux téléphoniques ont été enlevés. Il ne reste donc plus que la bascule électrique du vieux transformateur vers le nouveau à faire. Le nouveau est posé mais toujours pas en service... Nous avons demandé à l'entreprise Allez&Cie d'effectuer la bascule uniquement en période de vacances scolaires car, entre le trou qui sera ouvert en face du transformateur et le groupe électrogène posé temporairement, les cars scolaires n'auront pas assez de place pour passer... Ce sera donc au mieux aux vacances de février que la bascule sera réalisée...

Une fois les travaux terminés, les poteaux électriques seront à leur tour enlevés et le vieux transformateur détruit. Le coût de ces travaux s'élève à 64 700 euros pris en charge en partie par le SDEER. Il reste 12 940 euros à la charge de la commune après déduction des subventions accordées.



Le jeu des différences...  
Il ne reste plus que les poteaux et les câbles électriques à enlever...

► **Projet de rénovation énergétique de l'école**

Après un passage en revue de l'ensemble du groupe scolaire qui a fait l'objet d'un article dans *L'Enet* N° 35 hiver 2023, *Rénovation énergétique des bâtiments : une école du futur*, voici l'évolution du dossier.

En parallèle du Département avec Madame Desport-Khoury, nous nous sommes orientés vers la CARO porteur du projet ACTEE (Action Collective Territoriale pour l'Efficacité Énergétique), dont les fonds sont financés par les CEE (Certificats d'Economies d'Energies). Le Conseil municipal a délibéré le 13 février 2024 et approuve la candidature au programme ACTEE.

**Que nous apporte ce programme ACTEE ?**

- Une personne référente CARO : Madame Zoé Taunay, économiste de flux. Son rôle est de nous accompagner dans toutes les étapes du projet.
- Bénéficier des subventions pour les audits énergétiques et l'accompagnement au montage et suivi du projet.

Fin février, nous avons établi avec Zoé Taunay le cahier des charges suite à l'état des lieux du groupe scolaire et démarché 3 bureaux d'études pour un audit énergétique. Après examen des propositions des différents bureaux, c'est le bureau d'études ABAQUE INGÉNIERIE de Puilboreau qui a été retenu par le conseil municipal.

Le rapport d'audit nous a été remis en juin 2024. Dans celui-ci, 3 scénarii nous sont proposés correspondant à 3 paliers de gain énergétique. Les 2 premiers avec des gains finaux supérieurs à 40%, 60% et le 3<sup>e</sup> qui reçoit le label BBC bâtiment basse consommation.

Suivant le scénario retenu, les investissements vont crescendo et les subventions très variables selon les solutions retenues.



Des réunions se sont tenues au cours du mois de novembre avec Madame Desport-Khoury du Département et Madame Zoé Taunay économiste de flux de la CARO.

Les grandes orientations qui semblent se profiler au vu des différents scénarii porteront principalement sur :

- le changement des vitrages de l'ensemble du groupe scolaire (salles de classe, dortoir et réfectoire),
- l'abaissement et l'isolation des plafonds,
- la mise en place de VMC pour le renouvellement de l'air ambiant afin de mieux traiter en particulier le taux de CO<sup>2</sup> dans les classes,
- le changement du mode de chauffage de l'ensemble du groupe scolaire. Le choix de celui-ci fera l'objet d'une discussion approfondie entre les différentes parties afin de déterminer la meilleure équation coût/gain économique et bilan écologique,
- l'éclairage des classes plus économe type LED.

Nous espérons avancer rapidement sur ces sujets lors des prochaines réunions. Nous vous tiendrons informés des avancées notables dans la prochaine édition de *L'Enet*.

**Gérald BONY**

## ► La révision du PLU, dernière ligne droite

La révision du Plan Local d'Urbanisme (PLU) de la commune a franchi une nouvelle étape. Le conseil municipal a arrêté le projet de PLU révisé dans sa séance du 30 Juillet 2024.

Ce projet a été transmis pour avis à l'ensemble des personnes publiques associées à son élaboration et doit faire maintenant l'objet d'une enquête publique qui se déroulera en mars 2025.

La commune le portera à la connaissance du public, par tous moyens appropriés d'affichage, notamment sur les lieux concernés par l'enquête et par voie de presse écrite.

Un avis au public annonçant l'ouverture de l'enquête sera publié dans les deux journaux désignés : *Sud-Ouest* et *Le Littoral*, l'avis d'enquête sera également publié sur le site internet de la commune et une publicité par voie d'affiches s'effectuera en mairie et sur le territoire.

Pendant toute la durée de l'enquête publique, les administrés pourront consigner leurs observations écrites sur le projet de révision du PLU de la commune :

- Sur un registre d'enquête coté et paraphé par le commissaire enquêteur, disponible en mairie,
- Adressées au commissaire enquêteur, par courrier, à l'adresse de la Mairie - 59 AVENUE RENE CAILLE - 17620 CHAMPAGNE ou par courriel à une adresse dédiée qui sera donnée au début de l'enquête.

À l'issue de l'enquête, le commissaire enquêteur établira dans les 30 jours, un rapport et des conclusions qui seront mis à la disposition du public à la mairie aux jours et heures habituels d'ouverture pendant un an à compter de la date de clôture de l'enquête.



## ► Des travaux à Razour

Mi-décembre, des travaux d'amélioration des écoulements des eaux pluviales ont été conduits à Razour. Le but est de capter les eaux d'écoulement du chemin de Razour et de les envoyer de l'autre côté de la route en direction des mottes. Nous en profitons pour poser des bordures en béton afin de bien matérialiser le carrefour de l'entrée de l'impasse, comprenant 7 habitations, et ainsi mieux le sécuriser.

Nous réalisons aussi un aménagement à l'entrée haute du village sur la D125 en coulant le socle en béton qui servira d'ancrage au futur radar pédagogique et posé les bordures de trottoir pour matérialiser l'entrée de l'agglomération. Le radar pédagogique sera mis en service début 2025.



L'entrée haute de Razour pendant les travaux.

## ► Insolite

### Un wallaby en goguette

Après les vaches, les chevaux, les chiens, les chats... cet été c'était un Wallaby !!!

Le 10 août, vers 8h15, j'ai été alerté par un entrepreneur m'indiquant qu'il y avait un kangourou aux Batardières sur la D18.

J'ai pris mon véhicule pour aller voir et en effet, en haut de l'allée du Bouil, au niveau du carrefour, il était là, assis sur le bord du champ de tournesols. J'ai eu juste le temps de le prendre en photo puis il est entré dans le champ. J'ai aussitôt prévenu la gendarmerie, les pompiers et les communes environnantes au cas où son propriétaire se ferait connaître.



Les pompiers du SDIS (Service Départemental d'Incendie et de Secours) de La Rochelle ont déclenché une intervention pour le capturer. Sauver un animal, fait partie de leurs missions.

En effet, s'il avait croisé le parechoc d'une voiture, avec ses 30 kilos, il n'aurait certainement pas fait le poids. Les pompiers de Pont l'Abbé sont arrivés en premier puis ceux

des services animaliers de La Rochelle et Saintes sont venus en renfort. Munis d'une carabine à flèches hypodermiques, ils étaient prêts à capturer la bête. Mais c'était sans compter sur la malice de l'animal qui était resté dans les champs. Et pendant 3 heures, il a fait des aller/retour promenant les pompiers et se planquant dès qu'il était en face de la fléchette... Mais avec dextérité, le spécialiste a réussi à endormir notre intrus pour le capturer et l'évacuer vers la Ferme de Magné à Ste Gemme, qui avait donné son accord pour s'en occuper en attendant que son propriétaire le récupère. Il était « pucé » et donc identifiable. Il a retrouvé

son maître le soir même.

Et oui, pour lui, c'était la fin des vacances, il a fallu rentrer à la maison...

Souvenez-vous de la campagne de sécurité routière que nous avons réalisée en 2019... On n'était pas loin de la vérité.

**Roland CLOCHARD**



## ► Du côté des écoles - Année 2024/2025

Cette année, l'école maternelle de Champagne accueille 45 enfants. Les élèves de Grande Section sont répartis sur les écoles de Champagne et celle de La Gripperie.

À l'école de Champagne, Ophélie, une nouvelle ASTEM, a été recrutée cet été suite à la mutation de Nolwenn. Elle a pris ses fonctions à la rentrée de septembre. Elle est déjà très appréciée des enfants. Nous lui souhaitons la bienvenue et de longues années auprès de nos tout-petits.

### IMPORTANT :

Pour la rentrée 2025, les enfants nés en 2022 ou avant doivent être inscrits en Mairie fin février.

### Répartition des élèves par école pour cette année scolaire :

#### Ecole maternelle de Champagne :

M<sup>me</sup> Archenault (directrice) et M<sup>me</sup> Brémont  
**20 PS ; 15 MS ; 10 GS** répartis sur 2 classes.

#### Ecole de la Gripperie St Symphorien :

M<sup>me</sup> Béjar (directrice) et M<sup>me</sup> Torrico  
**10 GS ; 22 CP ; 14 CE1** répartis sur 2 classes.

#### Ecole de St Jean d'Angle :

M<sup>me</sup> Dairain (directrice), M<sup>mes</sup> Bonneau et Bernard-Gourribon.  
**5 CE1 ; 26 CE2 ; 24 CM1 ; 14 CM2** répartis sur 3 classes.

L'effectif total du RPI est de **160** élèves.

## ► Infos SIVOS (Syndicat Intercommunal à Vocation Scolaire)

Le SIVOS est un syndicat commun aux 3 communes du RPI. Il gère tous les services liés aux activités scolaires (personnel, fluides, encaissement des repas de la cantine...). À propos de ces derniers, nous sommes très préoccupés par les impayés. Nous suivons cela de très près. La trésorerie va engager des poursuites auprès des mauvais payeurs afin de recouvrer les sommes dues des repas qui ont été consommés.

Devant la hausse des produits alimentaires, APO (Ateliers Protégés d'Oléron) notre fournisseur de repas a augmenté ses tarifs. Nous avons 2 options dans la composition des menus : soit rester sur des menus à 5 composants comme avant mais avec une augmentation conséquente, soit passer à 4 composants par menu et avoir une augmentation moindre. Les 5 composants sont : entrée, plat, garniture, fromage & dessert. Passer à 4 éléments revient à enlever selon les jours soit le fromage, soit l'entrée, soit le dessert **tout en maintenant la qualité nutritionnelle du repas**. Pour rappel : la composition des repas est décidée dans une Commission des menus, avec la participation d'un nutritionniste.

Après consultation des parents cet été par courriel, le choix s'est porté sur 4 éléments : soit **2,90 €** (contre les 3,60 € pour 5 éléments). **NB : 2,90 €, c'est le prix d'achat des repas au fournisseur**. Les trois communes ont fait le choix de ne pas répercuter aux parents les coûts de structure et de personnels. Ces tarifs restent malgré tout, parmi les plus bas du département.



**Transport :** Un car scolaire (avec un adulte accompagnant) relie les 3 écoles, matin et soir afin de conduire les enfants à la bonne destination. Inscription et renseignements auprès de R'Bus à Rochefort : [www.rbus-transport.com](http://www.rbus-transport.com)

## ► Le SEJI : les activités périscolaires et +

Le SEJI, (Service Enfance Jeunesse Intercommunal), accueille les enfants en périscolaire, matin et soir, aux écoles de Champagne et de La Gripperie.

Contact : [www.seji.fr](http://www.seji.fr)

Les enfants peuvent être pris en charge aux deux endroits, dès 7h15 le matin jusqu'à 19h00 le soir.

Les activités périscolaires sont l'occasion d'apprendre et de découvrir tout en s'amusant... Ces activités s'articulent autour des objectifs principaux du Projet Educatif De Territoire.

De multiples activités sont proposées :

- Atelier d'expression et de relaxation,
- Jeux d'éveil et jeux de société,
- Atelier art plastique et dessin,
- Jeux sportifs.

Le SEJI porte une attention particulière à favoriser l'épanouissement de tous les enfants. En ce sens, les Accueils Collectifs de Mineurs jouent un rôle crucial dans leur développement. Le nouveau projet « TOUS ENSEMBLE » vise à intégrer des objectifs inclusifs dans les projets pédagogiques des accueils périscolaires et extrascolaires, et prévoit des actions concrètes en direction des enfants à besoins spécifiques.

Grâce à l'aide financière « bonus inclusif » de la « CAF » de Charente-Maritime, les structures ont pu investir dans du matériel sensoriel et aménager des espaces de détente afin de répondre au mieux aux besoins des enfants accueillis.

Dans le cadre de la Convention Territoriale Globale, la Communauté d'Agglomération Rochefort Océan organise des temps d'échanges et de formations pour les directeurs et animateurs sur l'accueil des enfants en situation de handicap, les techniques de communication alternative (langue des signes, pictogrammes, etc.), la gestion de comportements particuliers, et l'adaptation des activités.

Le SEJI souhaite que ce projet soit un succès grâce à une collaboration étroite entre les équipes pédagogiques et les familles dont l'implication est essentielle pour aider à mieux connaître les besoins de leur enfant et adapter les pratiques.

L'accueil des enfants à besoins spécifiques dans les centres de loisirs : un défi à relever pour construire une société solidaire.



## ► Irène Beauvoit, notre centenaire

*Le 15 novembre 2024, c'était jour de fête à la maison de retraite de St Jean d'Angle... C'était le 100<sup>e</sup> anniversaire d'Irène Beauvoit, notre doyenne Champagnaise. Elle a fêté son passage à trois chiffres entourée de quatre de ses cinq enfants, ses petits-enfants, ses neveux, ses cousins, ses amis ainsi que son Maire accompagné de deux adjoints. Pour la petite histoire, depuis 1900, il n'y a eu à Champagne, que des « presque centenaires » (Paul Étourneaud – 99 ans, Maurice Guérin – 98 ans, Jules Pelletant – 97 ans, Fernande Guérin – 96 ans) mais jamais de centenaire !!! Dans les archives de la commune nous n'avons retrouvé qu'un seul centenaire avant elle, car d'aussi loin que l'on puisse remonter dans les registres paroissiaux (1739, on n'a rien avant) et d'État Civil, le précédent centenaire, c'était il y a 278 ans, un certain Jacques Devane, décédé le 14 septembre 1746, « âgé de cent ans au moins » (sans plus de précision) comme indiqué sur son acte de décès. Mort sous Louis XV, il avait donc failli naître (à quelques mois près) sous le règne de Louis XIII ! Donc, cet après-midi du 15 novembre, ce fut un réel plaisir de venir embrasser Irène et de lui apporter un bouquet de fleurs offert par la commune de Champagne. Elle nous a accueillis debout, appuyée sur sa canne en nous demandant de nous asseoir pour que l'on ne se fatigue pas...*

**R CLOCHARD & JP RENOUX**

**Nous avons demandé aux enfants d'Irène de raconter son histoire...**



Irène Réjane est née en 1924 à Pochebonne, sur la commune de Sainte-Radégonde. Elle est la seconde fille d'Édouard Catrou, cultivateur-propriétaire, et de Denise-Madeleine Durand, qui s'étaient mariés en 1920 à Sainte-Radégonde. Édouard était né en 1893 dans le bourg de Saint-Jean d'Angle mais la famille Catrou était issue de la région de La Vallée et s'était même implantée à Champagne au XVIII<sup>e</sup> siècle. (À cette époque, on trouve des Catrou, laboureurs ou vigneron dans les registres paroissiaux de Champagne). Sa mère était née en 1898 à Paluau, commune de Pont-l'Abbé, d'une famille de cultivateurs venue de Soullignonne au début du XIX<sup>e</sup> siècle.

Irène est la deuxième de la fratrie après l'aînée Yvette puis vient Michel le benjamin. Elle est allée à l'École Saint-Louis à Pont-l'Abbé jusqu'à son certificat d'études. Pendant l'hiver, toute la famille allait chez les voisins proches et les recevait pour jouer aux cartes et aux dominos. Après l'exode en juin 1940 où de nombreux réfugiés du nord de la France se sont retrouvés à Champagne, les parents d'Irène ont hébergé pendant quelques semaines une famille parisienne.

Monsieur Bretel était directeur d'une petite usine à Paris. Après cet épisode, cette famille a eu une grande reconnaissance envers les Catrou : courriers et visites l'été avec leur Buick noire. Irène et Yvette sont allées à Paris.

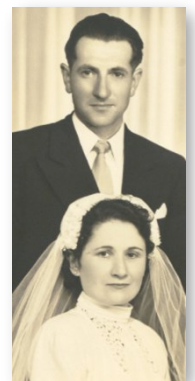
Irène, très sociable, a toujours eu beaucoup d'amies avec lesquelles elle fait du vélo : elles vont à Rochefort, à Saint-Just ou au bal à Trizay. Elle apprend la cuisine, la couture et la broderie. Elle participe aux tâches ménagères.

Irène se marie le 10 avril 1953 avec Gustave Beauvoit, né en 1920 au Treuil sur la commune de Champagne, également d'une famille de cultivateurs avec le statut de fermiers. Vers 1929, Édouard Beauvoit et Valentine (parents de Gustave) emménagent dans le bourg de Champagne. Dans le village, Irène a déjà des attaches familiales car elle y côtoie ses cousins et cousines éloignés : d'une part, Gilberte Catrou épouse Michaud, et Christiane Catrou épouse Chevallereau, établis au Roc, et de l'autre, Henri et Delphine Catrou, demeurant dans le bourg, près de l'église.

Le jeune ménage s'installe chez les parents Beauvoit et chez Paul, le frère de Gustave, avant d'emménager deux ans plus tard dans la maison située à côté de la mairie où elle résidera jusqu'à son départ pour l'Ombrière. Il y a bientôt cinq enfants à élever (puis viendront 8 petits enfants et 1 arrière petit fils). Irène aide aux travaux de la ferme, la traite des vaches et le jardinage. Les grands-parents Catrou qui résident désormais à Pont-l'Abbé, viennent donner un coup de main à la maison avec leur 4CV couleur aubergine. Mlle Marie-Louise Daud vient aussi aider pour la lessive faite dans un chaudron posé sur le feu (la bugée). Il faut préparer les repas des battages, des vendanges, faire la cuisine du cochon (la goraille). Plus tard, le dimanche après-midi, la famille aimera aller se promener en voiture, sur la côte ou ailleurs, ou aller au cinéma.

Gustave incite Irène à passer son permis de conduire : elle a alors 45 ans et se rend à Rochefort en solex pour les leçons de conduite avec M. Tétard. Nous lui faisons réciter le code de la route ! Elle aime chanter, écouter de la musique, tricoter, broder, lire...

Elle s'est occupée de Gustave quand il est tombé gravement malade. Elle a géré avec courage les consultations, examens et séjours à l'hôpital. Après son décès en 2008, elle rend visite régulièrement aux résidents des Maisons de Retraite de St Jean d'Angle et de Monthéroult. Elle cesse de conduire à 91 ans ! Plus tard, le confinement en raison du COVID est difficile pour elle. Elle décide d'elle-même de rentrer à l'Ombrière en novembre 2021, où elle a fêté ses 100 ans le 15 novembre 2024, entourée de sa famille et de ses amis.



*Irène avec 4 de ses enfants et 1 de ses petits enfants.*

**Les enfants d'Irène**

## ► Agnès Puissant, enfant du pays et céramiste d'art à Champagne

Bien caché au fond du bois des Carrières, vous trouverez l'atelier d'Agnès Puissant, céramiste d'art. Champagne abrite des artisans dont le travail mérite d'être dévoilé.

Agnès Puissant, née Bruneteau, est bien ancrée dans notre village. Elle est l'arrière-petite-fille de Loïs Bruneteau qui avait racheté le domaine de La Salle à la famille Chassériaux avant la guerre pour en exploiter les terres (voir *L'Enet* n°33). Les Carrières, comme les Boutinières et Les Rosiers, font partie du domaine de La Salle depuis le XVII<sup>e</sup> siècle. Ces carrières de pierre de taille, d'un beau calcaire Turonien, ont alimenté la plupart des chantiers de construction de nos plus belles maisons et monuments des environs dont probablement l'église de Champagne.

Agnès est céramiste et parle avec passion de son art. Elle y est arrivée sur le tard après des soucis de santé qui l'ont contrainte à renoncer à l'équitation, sa vocation initiale. Cavalière de haut niveau pratiquant le *Concours Complet*. C'est un accident de cheval, fréquent dans cette discipline de franchissement d'obstacles qui l'a obligée à renoncer à cette passion sportive. Elle a pratiqué le dressage au fameux Cadre Noir de Saumur puis l'a enseigné. C'est cette discipline qui lui a fait rencontrer Christophe Puissant, éleveur de chevaux et d'une famille bien connue à Champagne. Après 42 ans dans le domaine équestre, Agnès est donc contrainte d'abandonner son sport.



*Agnès dans son atelier avec son chien Malouve, gardien des lieux.*

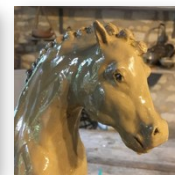
Elle découvre la céramique en 2018 grâce à une amie qui lui offre une formation de poterie. Après plusieurs stages auprès de céramistes et l'acquisition de différents savoir-faire, elle crée son entreprise en juillet 2020. Grâce à l'aide de l'AGEFIPH (Association pour la GEstion des Fonds pour l'Insertion professionnelle des Personnes Handicapées), elle peut installer son atelier. Elle choisit une spécialité assez rare mais très exigeante : le grès chamotté. On utilise une argile « armée » de minéraux qui lui donnent un aspect granuleux et chatoyant. La « chamotte » est un grain d'argile séché, cuit et broyé qui est incorporé dans l'argile pour « l'armer ». Cette particularité en fait une vaisselle légère et très résistante aux chocs et à l'usure (on peut la passer aux micro-ondes et au lave-vaisselle contrairement à la faïence qui est une terre poreuse qui s'use et se raye à l'usage). Elle est aussi imperméable et résistante au gel et peut être installée dehors pour accueillir des plantes toute l'année.



*L'atelier d'Agnès avec son four circulaire et aspect interne et externe du grès « chamotté ».*



Ces qualités ont des contreparties. De fabrication d'abord : on utilise des pains d'argile qui coûtent plus cher ; la cuisson est conduite à plus haute température que les poteries habituelles (plus de 1220°C) et nécessite une surveillance particulière du four ; ensuite, moins malléable, l'argile ne peut être façonnée qu'à la main et non tournée ou coulée ce qui limite le rendement de fabrication ; enfin, considérées comme vaisselle à usage alimentaire (pas de colorant, la couleur bleue est celle de l'argile) les productions sont très contrôlées par les services de la Répression des Fraudes. On comprend qu'en achetant les céramiques d'Agnès, on acquiert plus qu'un objet fabriqué à la chaîne, une véritable pièce unique modelée à la main, une œuvre d'art avec cette particularité qu'on peut l'utiliser tous les jours. Vous trouverez dans son atelier une collection complète d'objets d'art de la table : tasses, soucoupes, assiettes, bols, saladiers. Passionnée de nature elle façonne aussi des pots décorés d'oiseaux, de plantes et bien sûr des chevaux.



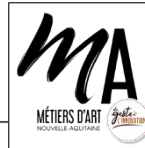
*Aperçu de la production de l'atelier d'Agnès Puissant, les couleurs sont naturelles.*

Tout au long de l'année, Agnès Puissant fréquente les Salons de Décoration réservés aux Métiers d'Art (comme le Salon Déco de la Rochelle en octobre) où elle peut exposer son travail. C'est d'ailleurs une reconnaissance qu'elle a obtenue récemment. Pour suivre son actualité et voir sa boutique en ligne, il suffit de rejoindre son compte Instagram :

Instagram - ceramiqueaugresdes  
Plus de 1,2 k abonnés

**Ceramique Au Grès des Pots (@ceramiqueaugresdes)**

Céramiques alimentaires 20 Impasse des Carrières 17620 Champagne (0679460859 Notre  
Boutique en ligne ; 257 posts ; 1,199 followers ; 530 following ...



Son atelier est ouvert et vous pouvez venir prendre un café (sur rendez-vous) pour découvrir son travail et, si vous le souhaitez, acheter une de ces pièces uniques de sa fabrication.

**Jean-Paul RENOUX**

## ► Les infos de la CARO

### ► Les composteurs collectifs

Pour ceux qui n'ont pas de jardin, un **site de compostage collectif** a été installé en 2023 à côté de l'école de Champagne pour y déposer **les déchets de cuisine uniquement...**

Dans le cadre du suivi des sites de compostage, les agents de la CARO chargés de s'en occuper ont constaté sur plusieurs communes des apports, parfois massifs, de déchets verts (pelouse, feuilles mortes, branchages...).

**Les sites de compostage partagés ne sont pas faits pour accueillir des déchets verts mais uniquement les déchets alimentaires.**

Pour connaître ce qui est compostable dans un composteur partagé et comment l'utiliser, vous pouvez télécharger le guide du composteur sur :

[www.agglo-rochefortoccean.fr](http://www.agglo-rochefortoccean.fr) -> **Pratique** -> **Déchets** -> **Composter.**



### ► Vous ne savez pas quoi mettre dans votre composteur individuel ?

**Voici tous les déchets qui peuvent se composter**



### ► Vous avez des questions, besoin de conseils sur la pratique du compostage ?

Vous pouvez poser vos questions par courriel à :

[composteur@agglo-rochefortoccean.fr](mailto:composteur@agglo-rochefortoccean.fr)

**► Vous n'avez pas encore de composteur chez vous ?** Vous pouvez en récupérer un **gratuitement** auprès de la mairie. Il vous suffit de prendre rendez-vous auprès du secrétariat au **05 46 97 02 61** et de venir avec votre dernière redevance ainsi qu'une pièce d'identité. Nous remplissons la convention ensemble et vous repartirez avec votre kit.

## La collecte des conteneurs

Depuis janvier 2024, les bacs gris ne sont collectés que tous les 15 jours (sauf en été : juin, juillet, août et septembre). Ils sont collectés les mêmes semaines que les conteneurs jaunes (*semaines impaires*). Il vous suffit de sortir votre conteneur (gris ou jaune) selon le calendrier ci-dessous.

### Calendrier de ramassage 2025

Sortir le conteneur des ordures ménagères le lundi  
Sortir le conteneur jaune le mercredi soir

Janvier	Février	Mars	Avril
30/12	10	10	07
01	12	12	09
13	24	24	21
15	26	26	23
27			
29			

Mai	Juin	Juillet	Août
05	Toutes les semaines		
07	04	02	13
19	Toutes les semaines		
21	18	16	27
	Toutes les semaines		
		30	

Septembre	Octobre	Novembre	Décembre
Ttes Sem.	06	03	01
	10	05	03
Ttes Sem.	20	17	15
	24	19	17
			29
			31

Les ordures ménagères sont désormais collectées tous les 15 jours sauf les mois d'été (du 01/06 au 30/09) où elles le sont toutes les semaines.

► **► Votre conteneur jaune** quant à lui, accepte les emballages en plastique, les cartons, les suremballages, les papiers, les journaux, les opercules, les boîtes de conserves, les pots de yaourt...

**VERRE**  
NI BOUCHON, NI COUVERCLE, NI VAISSELLE CASSÉE

**DÉCHETS BIODÉGRADABLES**  
Réservation d'un composteur (gratuit) Auprès de la Mairie - 05 46 97 02 61

**ORDURES MÉNAGÈRES**

**DÉCHETS RECYCLABLES**

**BRIQUES ALIMENTAIRES, CARTONNETTES**

**PAPIERS**  
(journaux, magazines, publicités, courriers, enveloppes, catalogues, emballage de cadeaux en papiers...)

**EMBALLAGES EN PLASTIQUE**  
(bouteilles, flacons, films, pots, barquettes) bien vidés de leur contenu.

**EMBALLAGES EN MÉTAL**  
(conserves, bidons, canettes, aérosols) bien vidés de leur contenu.

**LES INTERDITS**  
déchets dangereux, verre, ne les jetez pas à la poubelle.

## ► Champagne en fête, une soirée magique

Magnifique, superbe, enchanteur, magique, irréal... Ce sont, entre autres, les mots des spectateurs qui nous sont revenus aux oreilles. Environ 400 personnes, adultes et enfants, avaient fait le déplacement.

Vendredi 23 août, comme chaque année depuis 2017, la commune de Champagne organisait sa traditionnelle soirée de fête de fin août : *Champagne en fête*.

Pour le spectacle principal, cette année, nous avons fait appel à la compagnie *Le Passage* (7 artistes et 3 techniciens) qui nous a enchantés avec son spectacle de déambulation et d'acrobatie : *Jusqu'à la lune*. Voici l'histoire comme la décrit la compagnie : *Un monde en dissharmonie, un astre qui sombre, un Prince déçu...*

*Quand Barn, le messager du Royaume, envoyé pour chercher secours, retrouve enfin son jeune souverain Léo, exilé et amnésique, le constat est bien lourd : même lui ne sait plus quoi espérer, la musique intérieure des êtres s'est tue, écrasée sous la discordance. Définitivement ? C'est sans compter sur deux Anges lumineux et sereins qui apparaissent mystérieusement pour indiquer le nouveau chemin : « Léo, tu es le Prince de ce Royaume. L'épreuve t'attend. Tu dois la traverser ».* Jusqu'où cela les mènera-t-il ?

Pendant plus d'une heure, les artistes ont déroulé leur spectacle en 3 scènes. Au départ, un vélocipédiste suivi par sa baignoire à voile nous raconte le début de l'histoire. Puis 2 anges en lumière arrivent sur des échasses et entraînent adultes et enfants vers le grand livre de la lune. L'un des anges, muni d'un grand bambou creux glisse des histoires et des poèmes aux oreilles des spectateurs et surtout des enfants qui restent ébahis après son passage. Puis la déambulation se dirige vers le spectacle d'acrobatie avec pour décors, la lune en haut d'une structure sur laquelle, durant près d'un quart d'heure, une acrobate réalise des figures sur deux bandes de tissus accrochées en haut du trépié.

De l'avis de tous, ce spectacle était féérique et irréal emportant les spectateurs dans la magie du moment.

Avant le spectacle, le club de *Gym Volontaire* de Champagne a donné une représentation de Country pendant près d'une heure en faisant participer le public sur les dernières danses.



Les infatigables danseurs de Country...

Après le spectacle, c'est *HD cover's Live acoustic* qui a terminé la soirée en musique et en chansons pendant plus d'une heure.



Hervé a donné de la voix jusqu'au bout de la nuit...

La restauration était assurée par 2 associations (voir page 17) de Champagne :

- *Champagne événements* pour le salé (sandwichs, frites...)
- *La Gym Volontaire* pour la buvette et les desserts.



Carton plein pour la restauration.

Un stand réservé à la présentation de notre remarquable église du XII<sup>e</sup> siècle était tenu par Jean-Paul Renoux qui a expliqué le projet de réouverture du portail nord de cet édifice.



Jean-Paul Renoux sur le stand patrimoine.

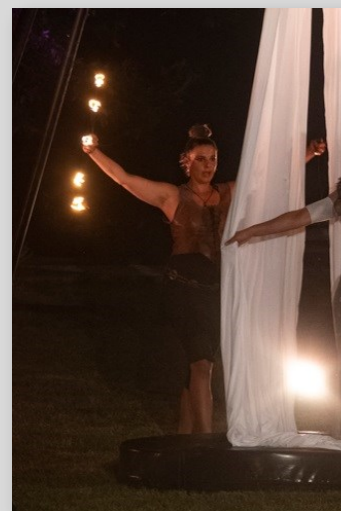
Cette soirée n'aurait pas pu avoir lieu sans la contribution des 22 bénévoles dédiés à la mise en place de la zone de spectacle, du parking puis le soir au poste de secours, à l'orientation des visiteurs vers le parking et aux placeurs sur ce dernier, 10 autres bénévoles ont assuré la restauration et 8 la buvette soit au total 40 volontaires absolument nécessaires à la réussite de cette belle soirée. Qu'ils soient tous remerciés par ces quelques lignes.

Le spectacle et la soirée ont été financés par la Commune de Champagne, le Département de la Charente-Maritime, la Communauté d'Agglomération de Rochefort Océan et Carrefour Market de Pont l'Abbé d'Arnoult.

Trois photographes ont œuvré gracieusement à la création de souvenirs qui permettront de garder la mémoire de cette soirée magique :

- José Varéla (*CP17 Rochefort*) photographiait le spectacle au premier rang des spectateurs,
- Jean-Louis Piquemal (*ID Photo 17*), suivait et immortalisait la déambulation et le spectacle,
- Patrick Convisier (*cVs Flight*) et son drone pour les photos aériennes et la vidéo visible en ligne sur le mag de la commune « *Champagne en fête 2024, une soirée magnifique et féérique* » à l'adresse [www.champagne17620.com](http://www.champagne17620.com)

Tournez la page pour admirer les photos du spectacle —>



Les photos au sol sont de Je



van-Louis Piquemal & José Varéla, la vue aérienne de cVs Flight.

## ► Les autres animations du 2<sup>nd</sup> semestre

### ► Un concert dans l'église

Samedi 21 septembre, lors des journées du patrimoine, dès 19h30, Jean-Paul Renoux a assuré la visite commentée des extérieurs de l'église Saint-André de Champagne en abordant aussi le projet de réouverture du porche roman, bouché au XVIII<sup>e</sup> siècle.

À 20h30, la commune a offert un concert du *groupe vocal Chor'Hom* de Saintes, (sous la direction d'Edwin Florez). Si cela est courant en Corse ou au Pays-Basque, en Saintonge c'est le seul groupe composé de voix exclusivement masculines.

Une centaine de mélomanes étaient venus écouter ce grand chœur. Une vingtaine de morceaux religieux ou non, allant du Français à l'Hébreux en passant par l'Italien ou le Basque ont été chantés par les choristes.

Edwin Florez, nous a autorisés à mettre en ligne la vidéo intégrale de leur concert filmée avec 3 caméras par cVs Flight. Vous la trouverez sur le blog de la commune [www.champagne17620.com](http://www.champagne17620.com) - La vidéo du concert de Chor'Hom.



### ► Le repas des aînés

Dimanche 27 octobre, le traditionnel repas organisé pour nos aînés s'est tenu au restaurant scolaire. Quarante-six convives étaient venus profiter de ce moment de convivialité.



Un modèle se faisant « croquer ».

Cette année, pour animer le repas, nous avons fait appel à Mika, un caricaturiste qui a tiré le portrait de 18 personnes. L'artiste dessinait sur une tablette reliée en temps réel à un écran situé dans le dos du modèle. Ainsi, chacun pouvait voir la progression de la caricature mais pas le concerné. Ce n'est qu'à la fin du croquis qu'il découvrait le résultat. Cette animation a été très appréciée...

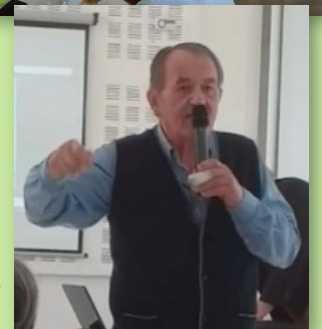
Certains ont chanté, d'autres raconté des histoires en charentais...

Bref, ce fut une sympathique journée aux dires des participants.

*Signé, un participant*

**Nous vous donnons rendez-vous, pour le repas des aînés de l'année prochaine, le dimanche 26 octobre 2025. Réservez la date dès à présent !!!**

*Gratuit pour les Champagnais nés en 1955 et avant.*



Gérard Michaud patoisant Charentais.

### ► Remerciement aux trottineurs

En juin, cinq enfants de Champagne représentaient notre commune aux journées des trottinettes. Le 28 octobre, nous avons organisé une rencontre pour les remercier en leur offrant un petit cadeau. Ce fut l'occasion de prendre un verre, (sans alcool), avec les parents et leur entraîneur. Nous concourrons encore en 2025 avec des nouveaux trottineurs de CM2 et les anciens CM2 passés en 6<sup>e</sup>...

...et Champagne gagnera !!!



L'équipe 2024 des Champagnais. De g à d : Lucie, Maël, Nahia, Cléa & Ethan (et Dimitri, le coach).

### ► ...Et pour début 2025

#### ► Une exposition historique...

**Les 29 et 30 mars**, pour le 80<sup>e</sup> anniversaire de l'armistice de 1945, nous organiserons une exposition (prêtée par les Archives départementales 17) sur la résistance et la libération de la Charente-Maritime. Des documents concernant Champagne et relatifs à cette période seront présentés.

Cette exposition se tiendra au restaurant scolaire. L'association *Reconstitution 17* viendra en soutien avec des équipements et des habits d'époques.

## ► Le CLUB EPGV



**SAISON 2024/2025**  
Contact Cathy BONY  
au 06 85 91 63 55

### Pilates

Travail des muscles profonds, souplesse  
Le lundi de 18h à 19h

### Gym tonic

Cardio, muscu, step, étirements ...  
Le lundi de 19h à 20h



### Country/Line Dance

Le mardi de 19h à 20h



## ► Ensemble et Solidaires - UNRPA



Créée en même temps que la Sécurité Sociale (eh oui !), Ensemble et Solidaires UNRPA, avec sa devise : « Convivialité, Solidarité et Entraide », s'adresse aux retraités, aux personnes âgées et à toute personne isolée qui recherche des activités conviviales.

Dans chaque commune du « canton de St-Agnant », un(e) administrateur(trice) est à l'écoute des adhérents, transmet les informations et prend les nouvelles inscriptions.

En 2024, le voyage au Portugal et le séjour dans les

Pyrénées, ainsi que les sorties à la journée ont été appréciés. L'Assemblée Générale se tiendra à Soubise le **25 janvier 2025**.

Au programme de l'année 2025, vous trouverez un spectacle comique le **22 février** à Beaugeay, un après-midi théâtre à Soubise le **5 avril**, un voyage d'une semaine en Navarre/Pays Basque **fin avril**, une journée pour visiter Saintes **en mai** et une journée **en juin** pour visiter le Bassin des Lumières à Bordeaux. **En septembre**, 2 jours au Pays d'Albret et le repas dansant le **27 septembre**. Pour terminer l'année, le repas loto le **8 novembre** et l'Ange Bleu.

**Et toujours les jeux de société et la belote tous les jeudis salle des associations à St-Agnant.**

Pour nous contacter :

[unrpa.st.agnant@gmail.com](mailto:unrpa.st.agnant@gmail.com)

**Président : Norbert Ragot - 06 85 54 58 04**

**Secrétaire : Monique Beillard - 06 04 49 69 61**



## ► L'AICA de la Vallée de l'Arnoult

Cette troisième saison cynégétique de l'A.I.C.A. de la Vallée de l'Arnoult s'annonce sous les meilleurs auspices. La chasse s'organise dans un esprit responsable et sécuritaire. La gestion et le développement des espèces chassables, petit et grand gibier, ainsi que la régulation des animaux nuisibles sont notre priorité. Nous constatons une forte augmentation de la population de sangliers, soyez vigilant sur les routes de nos communes. Toutefois,

la préservation de la nature nous tient à cœur. Ainsi, pour lutter contre l'incivisme de certains, qui affectionnent

les dépôts sauvages, nous avons organisé au printemps, une opération de nettoyage de grande envergure des bois et chemins, dans les 3 communes (Champagne, Trizay, Pont l'Abbé d'Arnoult) avec la participation d'un grand nombre de bénévoles. Une date à retenir : **chaque 1<sup>er</sup> samedi d'avril**, nous renouvelerons ce nettoyage. Alors, nous vous attendons nombreux le **5 avril 2025** pour participer à cette action.

**Pour nous joindre :**

Siège social de l'AICA de la Vallée de l'Arnoult :  
Maison de la Chasse - RUE DES PINS - 17250 TRIZAY

**Président : Mickaël MALAIRAN**

**06 28 49 20 85 - [chasse.17250@gmail.com](mailto:chasse.17250@gmail.com)**

**Secrétaire : Julien CAPIOD**

**06 87 95 00 44 - [juju1777@hotmail.fr](mailto:juju1777@hotmail.fr)**



Les volontaires en 2024.

## ► L'APE de l'Arnaise

Association des Parents d'élèves du Regroupement Pédagogique Intercommunal de l'Arnaise comprenant les écoles de Champagne – La Gripperie St Symphorien – St Jean d'Angle.

Cette année encore, notre équipe de choc s'est réunie lors de l'assemblée générale qui s'est déroulée le 20 Septembre 2024.

L'année 2023-2024 a été riche en événements et s'est terminée en beauté avec une fête des écoles particulièrement ensoleillée. Ce qui permet à l'APE de clôturer l'année avec un bilan positif et un bénéfice net de 2501,40 €. Nous sommes donc plus motivées que jamais pour entamer cette nouvelle année scolaire.

Nous avons encore plein d'idées pour récolter des fonds pour nos enfants et nous avons déjà plusieurs projets actés pour l'année à venir. Nous allons commencer par une vente de chocolats de Noël au retour des vacances de la Toussaint et nous allons proposer un goûter de Noël avec, espérons-le, la présence exceptionnelle du Père Noël. Nous continuerons les festivités par notre traditionnel Carnaval. Au programme, défilé dans les rues et bal costumé, vente de crêpes



Une partie de l'équipe de l'APE.  
de gauche à droite - Charline Lefebvre, Carole Reveillère, Marion David, Emmanuelle Heck Duboscq, Sonia Praud Diguët, Mylène Colleville, Gaël Morand & Maude Jacquot le jour de l'AG.

et boissons, toujours dans la bonne humeur. Bien évidemment, nous serons ravies de vous retrouver, parents et enfants... en fin d'année à l'occasion d'une fête de l'APE et l'été prochain pour participer, nous l'espérons à Champagne en fête. Encore un beau programme en perspective pour 2024-2025.

Au fil des idées et de l'année, l'APE vous tiendra informés des détails des différentes manifestations et actions de notre association. Nous restons joignables pour toutes questions par courriel à l'adresse

**apedelarnaise@gmail.com**, par téléphone au **06 82 66 53 10** (Sonia Praud Diguët, Présidente) ou sur notre Facebook **@apedelarnaise**. N'hésitez pas à nous rejoindre en tant que bénévoles permanents ou occasionnels, nous serons ravies de vous accueillir dans notre groupe et de partager tous ces bons moments au profit des enfants du RPI de l'Arnaise.

NOUS COMPTONS SUR VOUS !!!

**Les bénévoles de l'APE de l'Arnaise**

*Les diverses manifestations organisées par l'APE ont pour but de se rassembler, pour les enfants, autour de moments conviviaux et de pouvoir récolter des fonds pour soutenir les 3 écoles dans leurs différents projets.*

## ► Champagne Événements : au cœur de l'animation locale !

Vous cherchez des activités captivantes pour égayer vos journées ou soirées ? L'association *Champagne Événements* est là pour dynamiser notre commune et rassembler ses habitants autour de moments inoubliables.

### ► Des animations pour tous les goûts

Chaque année, Champagne Événements organise une multitude d'activités adaptées à tous les âges et à tous les intérêts. Voici un aperçu des événements récents.

**À la découverte du patrimoine local** : une marche inoubliable

Le 15 septembre, *Champagne Événements* a proposé une marche de 4 km à la découverte des trésors cachés de notre commune. Guidés par Jean-Paul Renoux, passionné d'histoire et de patrimoine, les participants ont exploré trois lieux idylliques : **La Salle, Razour et Les Carrières**.

Cette balade, riche en anecdotes et en découvertes, a permis aux marcheurs de plonger dans l'histoire et la beauté naturelle de notre territoire. Les participants, ravis de cette parenthèse culturelle et conviviale, sont unanimes : cette initiative doit être renouvelée pour continuer à valoriser notre patrimoine.

**Randonnée de 10 km.** Le 13 octobre, plus de 30 participants se sont réunis pour une **randonnée de 10 km**. Un brouillard persistant a enveloppé le parcours...



**La soirée rougaille saucisse !** Samedi 30 novembre, notre association a transporté les habitants sur le rythme ensoleillé des Antilles lors d'une soirée rougaille saucisse confirmant l'engouement des habitants pour ces rendez-vous gourmands et festifs.

**Champagne aux Jeux Inter-villages 2025 ?** Grande nouvelle pour notre commune ! Champagne est officiellement inscrite aux Jeux Inter-villages 2025, qui se tiendront à Ste Gemme le samedi 12 juillet. Cet événement festif et sportif rassemblera les habitants de 7 communes dans une série d'épreuves variées pour tous les âges.

Des jeux d'adresse, de force et de rapidité : il y en aura pour tous les goûts ! Ce sera l'occasion idéale de partager des moments inoubliables, de représenter fièrement notre village et, pourquoi pas, de décrocher la victoire. **Nous avons besoin de vous !**

Pour que Champagne brille lors de ces Jeux Inter-villages, nous lançons un appel aux bénévoles de tous âges. Que vous soyez un sportif aguerri, un amateur de jeux d'équipe ou simplement motivé à soutenir notre commune, votre participation sera précieuse.

**Ensemble, faisons vibrer notre commune !**

**f Champagne événements**  
Contact : **champagne.evenements17@gmail.com**

## ► Le Trait D'Union Intercommunal

### ► Comme sur des roulettes

Comme indiqué dans *L'Enet* de Juillet, notre association, Trait D'Union Intercommunal, a pour but de faire perdurer l'animation annuelle « *les journées de trottinette* ». Nous avons le plaisir de vous annoncer, que la saison 2024-2025 sera l'occasion de vivre la 22<sup>e</sup> édition des trottinettes. Une réunion du comité de pilotage a eu lieu dernièrement afin d'en définir les premières modalités. Il a été décidé de faire 5 courses (sous réserve de modifications) :



Les 9 équipes 2024 le dimanche à Beaugeay.

- Mardi 24 juin : prologue à 18h30 à Echillais,
  - Mercredi 25 juin : 18h30 à Saint Nazaire,
  - Jeudi 26 juin : 18h30 à Beaugeay,
  - Vendredi 27 juin : contre la montre par équipe à 18h30 à Soubise suivi d'une soirée dansante,
  - Samedi 28 juin : contre la montre en individuel à 15h à Saint Jean d'Angle,
- Les informations sur l'organisation, vous seront retransmises via les canaux de diffusion de votre commune, écoles et collège de Saint Agnant.



Contacts :

 **Trait d'Union Intercommunal**  
[traitdunionintercommunal@gmail.com](mailto:traitdunionintercommunal@gmail.com)

Le Trait D'Union Intercommunal est toujours à la recherche de bénévoles et de bonnes volontés alors, si l'envie vous dit de venir rejoindre l'association, que ce soit pour partager votre bonne humeur, prêter main forte, proposer vos idées, apporter une contribution financière, être coach etc. N'hésitez pas à nous solliciter soit auprès de votre mairie soit à l'adresse courriel ci-dessus ou à venir nous rejoindre, en participant à :

**L'Assemblée Générale le vendredi 24 janvier 2025 à 18h45 en salle du conseil de Soubise**

## ► Reconstitutions 17

L'association créée en septembre 2011 à La Rochelle est maintenant domiciliée à Champagne depuis 2020. Elle a pour but de faire se rassembler les passionnés d'histoire autour des conflits du XX<sup>e</sup> siècle.

Depuis sa création, l'association a participé à de nombreuses cérémonies de mémoire (8 mai, 11 novembre, anniversaires de libération de commune, etc...), expositions, interventions en milieu scolaire et musée, avant-premières de film, animations à la base aérienne, reconstitutions de campement et pratique de l'airsoft historique (nous sommes d'ailleurs toujours à la recherche de terrain).

**Au programme pour 2025** : nous serons présents (fin mars) à une **exposition au restaurant scolaire de Champagne, sur la libération de 1945** (voir page 16), à des cérémonies commémoratives, à *Brouage en Costume* en juin, à un spectacle des *Gall'potes* à St Agnant en juin. Un Bivouac d'une semaine au Fort la Pré (île de Ré) est programmée en Août et une prestation pour la libération de la Rochelle lors des Journées du Patrimoine.

Contact : **Président - David Tasse - tasse.david@neuf.fr - 06 07 74 83 25**



## Reconstitutions 17

**Airsoft et reconstitutions des conflits du XXe siècle**

Forum: [reconstitutions17.xooit.com](http://reconstitutions17.xooit.com)

Facebook: [reconstitutions 17](https://www.facebook.com/reconstitutions17)

## ► L'ADMR voit la vie en bleu !

Nouveaux véhicules sur le département de la Charente-Maritime pour les aides à domicile de l'ADMR. Plus de 600 Clio bleues, (à ne pas confondre avec les véhicules de la gendarmerie !) sérigraphiées en blanc du nouveau logo ADMR, sont déployées sur le département, dont 26 pour l'association de Pont l'Abbé d'Arnoult.

L'association de Pont l'Abbé intervient sur 13 communes dont celle de Champagne, en apportant un service d'aide et d'accompagnement aux personnes en perte d'autonomie. Nous sommes également au service des jeunes foyers pour la garde d'enfants et le soutien aux tâches ménagères.

Les organismes sociaux, CAF, PMI, Caisses de retraite, mutuelles et bien sûr le Département avec l'APA peuvent vous aider et prendre en charge une partie de frais suivant votre situation. Et vous profitez sans condition, de 50% de crédit d'impôt.

L'ADMR au niveau départemental c'est aussi : une maison de retraite à Bernay Saint Martin, un service de soins infirmiers à La Tremblade, une résidence sénior qui ouvre cette fin d'année à Montils, deux « logements partagés » en construction à Jarnac Champagne et Salignac sur Charente, l'alarme Filien, un portage de repas, etc...

N'hésitez pas à nous contacter si vous êtes intéressés ou avez besoin de nos services, nos assistantes de gestion, Céline et Angélique sont présentes pour répondre à vos questions par téléphone ou à notre bureau.

Françoise BRUN, Présidente - **ADMR - 05 46 97 06 28** - Accueil les lundi, mardi, jeudi et vendredi toute la journée.



## ► Un salon de coiffure à Champagne



Depuis 2 ans, Manuelle et son salon de coiffure itinérant sont présents **tous les vendredis** à côté de la mairie.

Elle travaille avec des produits naturels, sans ammoniac et d'une façon éthique.

Homme, femme, enfants, mariages, événements..

Tout service de coupe et de techniques, coloration, mèches, etc...



Contact : 06 98 78 20 20  
 manuelle@salon-boheme.fr  
 www.salon-boheme.fr  
 salon.boheme.itinerant



## ► Pizz'à David c'est le jeudi

**Avez-vous déjà goûté les Pizzas de David ?**

Depuis 2019, il vient à Champagne tous les jeudis soir devant la boulangerie. Il peut vous fabriquer la Pizza de votre choix, sur base de tomate ou sur base de crème.

Pour les commandes, un seul numéro :

**07 69 24 36 20**

Vous pouvez aussi le suivre sur sa page Facebook : @camionpizzadavid



## ► Le camion du Cœur

► **Les Restos du Cœur ont lancé leur 40<sup>e</sup> campagne le 19 Novembre.**

Depuis 2016, le camion du Centre itinérant des Restos du Cœur stationne à Champagne.

À partir de cet hiver, il sera présent **un mardi tous les 15 jours**, (même semaine que la collecte des conteneurs jaunes voir P.12) **en fin de matinée** entre la Mairie et la boulangerie. Le centre itinérant assure l'accueil des personnes qui sont dans le besoin, ponctuellement ou de façon durable et qui veulent bien pousser notre porte pour venir nous rencontrer.

Le camion s'arrête dans 4 localités : Bords, **Champagne**, Pont l'Abbé d'Arnoult et St-Fort sur Gironde.

N'hésitez pas à venir à la rencontre des bénévoles des Restos du Cœur pour une inscription. Vous serez reçu en toute convivialité, que vous habitiez à Champagne ou dans une commune environnante.



« **Comptez sur nous pour répondre à vos besoins, pour aller vers vous, au plus près de vous** »

Pour tout renseignement, contactez :

**Maryline - 06 70 06 72 58**

Nous avons **aussi** toujours **besoin de bénévoles**.  
 Si vous souhaitez passer un moment chaleureux et utile, **n'hésitez pas à venir rejoindre notre équipe**.

## ► La banque alimentaire

Deux fois par an, des bénévoles font une collecte dans les magasins de proximité afin de reconstituer les stocks de la banque alimentaire. Ces collectes concernent surtout les denrées non périssables. Pour notre secteur, c'est l'association **SACA** (Solidarité Alimentaire du Canton de St Agnant) qui est chargée de collecter et distribuer les produits. La collecte d'hiver a eu lieu du 22 au 24 novembre aux magasins INTERMARCHÉ de Soubise, PROXI de Port-des-Barques et SUPER U d'Échillais. Les dons ont augmenté de 60% par rapport à la dernière collecte. Merci aux donateurs.

C'est aussi la SACA qui prépare et distribue ensuite les paniers pour les plus démunis selon le nombre de personnes vivant au foyer.

**Comment devenir bénéficiaire ?**

**Après inscription à la Mairie de Champagne, votre dossier est transmis à la SACA.**

Il vous faut ensuite **aller chercher votre panier à Soubise tous les vendredis des semaines impaires de 15h à 16h30** (même semaine que la collecte des conteneurs jaunes voir P.12). Ce sont des bénévoles qui préparent et distribuent les sacs de denrées. Ce service est ouvert toute l'année et accessible moyennant le paiement sur place d'une somme modique.

Contact **SACA : 06 31 76 28 42**



Les aides *Restos du Cœur* et *Banque alimentaire* ne sont pas incompatibles.  
**Il est possible de bénéficier des 2 après acceptation de vos dossiers.**

## ► France services

En 2024, le bus **France services** a effectué 287 permanences sur le territoire de la CARO dont **19 à Champagne** (*chiffres arrêtés fin Novembre*). **France services** n'utilise plus le camion depuis de 1<sup>er</sup> septembre 2024 et s'installe directement désormais dans les locaux des mairies. À partir de 2025, deux agents France Services effectueront la permanence à Champagne **1 semaine sur 2**, les jeudis des semaines impaires (*semaine de collecte des conteneurs jaunes voir calendrier p.12*) de **9h à 12h30** et de **13h à 15h** en alternance avec la commune de St Jean d'Angle.



**Nathalie MAN** et **Corinne CHARRIER** reçoivent sur rendez-vous. Vous pouvez les contacter au **06 02 59 50 57** (laissez un message avec votre nom, prénom et numéro de téléphone). Vous pouvez également envoyer un courriel à **bus.france.services@gmail.com**

Les agents France Services répondent à vos questions et vous accompagnent dans **vos démarches administratives** sur les organismes suivants, CPAM, CAF, CARSAT, MSA, URSSAF, France titres, France travail, Impôts, Justice, La Poste, France rénov (Création mail - envoi de documents - ouverture de compte - simulations et demandes de prestations - déclaration - demandes de documents administratif et bien plus encore...).

**N'hésitez pas à prendre rendez-vous.**

### ► Chronique annoncée de l'arrêt d'un service...

Souvenez-vous, depuis 2022, **une conseillère numérique** mise à disposition gratuitement par le Département, tenait une permanence tous les lundis à Champagne. Son rôle était d'aider les non-initiés en informatique pour la prise en main d'un téléphone, d'une tablette, d'un ordinateur... J'avais mis en garde plusieurs fois dans *L'Enet* et sur le blog de la commune que la faible utilisation de ce service pourrait remettre en question sa pérennité. Ainsi, **n'ayant pas assez de rendez-vous, les permanences de Champagne ont été arrêtées...**

Domage pour les non-initiés en informatique !

R. Clochard

## ► Être juré d'assises, c'est quoi ?

Un juré est un citoyen tiré au sort sur les listes électorales pour siéger à la cour d'assises. Il participe, aux côtés des magistrats professionnels, au procès des personnes accusées de crime : infraction la plus grave punissable par une peine de prison (homicide volontaire, tentative de meurtre ou viol par exemple). Le juré exerce pleinement la fonction de juge. Pendant un procès, les jurés doivent respecter certaines obligations. Ils sont autorisés à s'absenter de leur activité professionnelle et ont droit à des indemnités.

Tous les ans, une campagne de sélection est mise en place pour choisir les jurés d'assises potentiels pour l'année suivante. Elle débute par un tirage au sort public effectué au chef-lieu de canton (Marennes), parmi les habitants inscrits sur les listes électorales qui ont atteint l'âge de 23 ans pour l'année concernée. Les personnes retenues sont informées par courrier et leurs noms sont transmis au greffe de la cour d'assises pour un second tirage au sort.

Ce deuxième tirage au sort intervient au niveau de la cour d'assises de Saintes pour la Charente-Maritime. Une fois retenus, les jurés ne peuvent se soustraire à leurs obligations sauf dans les cas spécifiquement prévus par la loi.

La loi prévoit 1 juré pour 1300 habitants soit 521 jurés pour le département. Cela ne veut pas dire qu'ils seront obligatoirement jurés dans un procès, mais qu'ils seront sur la liste des personnes susceptibles d'être appelées à remplir cette fonction si un ou plusieurs procès d'assises sont organisés.

En cas de sélection pour une des sessions d'assises,

vous recevez chez vous un courrier du tribunal dont vous devrez accuser réception. Cette convocation est le début d'une expérience unique...

Après une matinée de formation obligatoire, les jurés

doivent se présenter à chaque nouvelle affaire jugée. Un tirage au sort est réalisé en présence du président de la cour et de ses assesseurs, de l'avocat général, des avocats de la défense et des parties civiles mais aussi devant les accusés, les victimes et le public. Six jurés titulaires et plusieurs jurés suppléants sont « piochés au hasard » par le président de la cour. Si à l'appel de votre nom, l'avocat général ou l'avocat de la défense ne vous récusent pas c'est-à-dire ne s'opposent pas à ce que vous fassiez partie du jury et participiez à l'intégralité des débats... L'aventure commence.



### Conditions cumulatives à remplir pour être juré d'assises :

- Être de nationalité française,
- Avoir au moins 23 ans,
- Savoir lire et écrire en français,
- Ne pas se trouver dans un cas d'incapacité ou d'incompatibilité avec les fonctions de juré.

**Nathalie GRIVEAU**

## ► Les mystères du château

### de Saint-Jean d'Angle

Beaucoup de champagnais ont aperçu la silhouette du château de Saint-Jean d'Angle en prenant la route de Marennes, pourtant, peu ont eu la curiosité de franchir le pont qui surplombe les douves. C'est un grand tort car c'est un des très rares châteaux en France pratiquement conservé dans l'état qu'il était au Moyen Âge.

Alain Rousselot le sauva de la ruine il y a 30 ans. C'est aujourd'hui son fils André et son épouse Marie, résidants à Champagne, qui le font vivre et l'animent pour le plus grand plaisir de milliers de visiteurs chaque année. Il suffit de passer l'entrée pour voir des dizaines d'enfants, déguisés en chevalier et en fée Mélusine, profiter des nombreuses attractions qui leur sont proposées.



*Le château de Saint-Jean d'Angle, parfaitement conservé, domine le bord du golfe de Brouage (P. Corvisier).*



*La fée Mélusine s'échappe du château de Lusignan en prenant la forme d'un dragon. Très Riches Heures du duc de Berry (BNF).*

Parmi les nombreuses aventures du récit merveilleux des exploits de Mélusine, celle-ci se fait bâtisseuse. Selon la légende, la fée Mélusine aurait construit en une nuit le château de Lusignan. Elle aurait fondé les villes de Parthenay, Tiffauges, Talmont, édifié les murailles de La Rochelle, les châteaux de Châteaumur, Mervent et Vouvant, nombre d'églises et d'abbayes. Fée tutélaire du Poitou, Mélusine aurait pu tout aussi bien être à l'origine du château de Saint-Jean d'Angle et ajouter la légende aux mystères de sa construction. Car fidèle à l'imaginaire médiéval, peuplé de fées et de saints, on peut revendiquer le parrainage de Mélusine dans tous les monuments de l'ancien Poitou.

#### Un château aux origines obscures

Trop élégant pour être une forteresse à la vocation purement militaire, trop bien armé pour n'être qu'un simple logis seigneurial, le château de Saint-Jean d'Angle a suscité beaucoup d'interrogations de la part des historiens. Des origines légendaires liées à Mélusine dont se réclamait la prestigieuse famille des Lusignan, aux temps plus tardifs où les Saint-Gelais, qui l'occupent et le relèvent à partir du XV<sup>e</sup> siècle, plusieurs siècles de mystères enveloppent sa création. Pour répondre à cette question, nous possédons deux sources : les documents écrits et l'observation du château lui-même.

Le château de Saint-Jean d'Angle est réputé avoir été édifié au XII<sup>e</sup> siècle par Guillaume de Lusignan qui a épousé Denise d'Angles, héritière de la maison d'Angles et dont il a pris le nom selon la coutume du temps. Cette affirmation répétée par de nombreuses monographies est à l'origine de plusieurs malentendus. Les sources médiévales sont silencieuses sur un lien entre Guillaume de Lusignan et ce château. Ensuite, et quant au nom d'Angles lui-même, il se rattache au village d'Angles-sur-l'Anglin dans le Poitou dont le château était aux Lusignan depuis 1096 (par le mariage de

#### La légende : la fée Mélusine

Mélusine est un personnage féminin légendaire anguipède (dont le corps se termine en queue de serpent), de nombreuses provinces et notamment du Poitou. C'est au XIV<sup>e</sup> siècle que son histoire est immortalisée en prose par Jean d'Arras, dans son roman *Mélusine ou la noble histoire des Lusignan*.

Dans ce récit, Mélusine erre dans les forêts et les bocages et arrive en Poitou. Raymond (ou Raymondin), neveu du comte Aymar de Poitiers tue accidentellement son oncle en forçant un sanglier féroce. Aveuglé par la douleur et pourchassé pour meurtre, il chevauche dans la forêt près de Lusignan et, à minuit, rencontre à la Fontaine de Soif (ou « Font-de-Cé »), trois belles qui se baignent dont Mélusine. Elle le reconforte et lui propose de l'aider, de le faire innocenter, et promet de faire de lui le plus grand seigneur qui soit s'il l'épouse, à condition qu'il ne cherche jamais à la voir le samedi. Raymondin épouse la dame mystérieuse et, grâce à elle, peut devenir seigneur de Lusignan, l'une des plus grandes familles de France. Peu après, Raymondin ayant trahi sa promesse, Mélusine reprend son apparence de dragon et s'envole par une fenêtre en poussant des cris déchirants. Et elle réapparaîtra ainsi chaque fois que l'un de ses descendants sera près de mourir.

Denise d'Angles et Guillaume) et non à Saint-Jean d'Angle dont le nom est antérieur. Angles ne vient pas non plus des anglais malgré l'analogie de construction avec les « shell keep », châteaux en forme de coquille, très répandus en Angleterre.

Les Saint-Gelais, qui prirent possession du château au XV<sup>e</sup> siècle, se réclamèrent d'une filiation avec les Lusignan, filiation que la famille avait pris soin de faire reconnaître par lettres patentes en 1579 par le roi Henri III et qui ne prouve rien. L'administration alors n'était pas regardante quant aux origines réelles ou supposées des lignages nobles. L'ombre des Lusignan, branche cadette des Comtes de Poitiers et ducs d'Aquitaine qui plane pendant tout le Moyen Âge sur l'ensemble du Poitou semble donc avoir épargné les seigneurs de Saint-Jean d'Angle.



*Le blason des Saint-Gelais-Lusignan qui associe les armes des Saint-Gelais (croix blanche sur fond bleu) et les armes des Lusignan (bandes bleues et blanches) avec le lion symbolisant Mélusine.*

### Ce que disent les sources écrites

C'est tout au long du XIII<sup>e</sup> siècle que le village ou la seigneurie de Saint-Jean d'Angle apparaissent dans les sources écrites. Cette période de grande prospérité économique voit les puissants se disputer les revenus des marais salants et de la forêt qui occupent l'essentiel du territoire. Vers 1240, les seigneurs de Broue, la famille de Doué, qui commandaient l'activité des salines dans le golfe jusqu'aux rivages de Saint-Jean d'Angle depuis le XII<sup>e</sup> siècle, abandonnent leurs droits dans le marais à l'abbaye de Sainte-Gemme. Ce prieuré bénédictin dépendant de l'abbaye de La Chaise-Dieu devient un des plus riches de Saintonge grâce aux donations de marais salants. En 1258, Arnaud Alexandre et son fils Geoffroy donnent au prieuré de Montierneuf, qui relève de l'abbaye de la Trinité de Vendôme, tous les droits qu'ils avaient sur le port de Saint-Agnant ainsi que les marais et les chenaux qui vont de « Brouage aux terres douces » et qui bordent le coteau du « côté de Saint-Agnant ». Représentants du roi de France, ils sont peut-être les premiers vrais seigneurs de Saint-Jean d'Angle.

Aux XIII<sup>e</sup> et XIV<sup>e</sup> siècles, de nombreux lignages aristocratiques détenaient des salines dans le pays de Marennes. Parmi cette petite aristocratie, Bertrand Beauvoit distingue les seigneurs de Balanzac, alliés aux Raymond, seigneurs d'Ozillac près Jonzac. À la fin du XIII<sup>e</sup> siècle apparaît un Guillaume Raymond qui bénéficie des revenus des marais de Saint-Jean d'Angle. Au début du siècle suivant, « Johan de Rémont », chevalier, possède un « hébergement » noble à « Saint-Johan d'Angle », c'est-à-dire le siège d'une seigneurie où l'on perçoit les prestations en nature des tenanciers. La mention explicite d'un « hébergement » ou d'une « maison » signe la présence probable d'un logis noble ou d'une maison forte. Ainsi, si les Raymond sont seigneurs des « terres douces et salées » de Saint-Jean d'Angle, ils doivent

toutefois rendre hommage aux seigneurs de Balanzac pour « la maison de la Motte » (le premier nom du château de Saint-Jean d'Angle) que ces derniers tiennent des seigneurs de Broue. En 1340, Marie, fille de Pierre Raymond, épouse Guy Bouchard d'Aubeterre et lui apporte la seigneurie de Saint-Jean d'Angle à la mort de son père. C'est ensuite que la succession des seigneurs devient totalement lisible, quand la petite fille de Guy, Yolande Bouchard, fait entrer le château pour deux siècles dans la famille des Saint-Gelais en épousant Charles de Saint-Gelais en 1406. Les Saint-Gelais règneront sur Saint-Jean d'Angle pendant deux siècles, ils seront à l'origine de la transformation du petit château fort initial en élégant logis. On peut donc dater la construction du premier château autour de l'an 1300 soit pendant le règne de Philippe Le Bel.

### L'observation du château conforte l'hypothèse d'une construction au début du XIV<sup>e</sup> siècle

L'observation attentive du bâti du château accrédite l'idée d'un début de construction probable autour de l'an 1300. En effet, le plan annulaire et la (relative) faible épaisseur des murs, sans commune mesure avec les murs épais des puissants donjons rectangulaires des comtes d'Anjou au XI<sup>e</sup> siècle (dont l'exemple le plus proche est la Tour de Broue) n'autorisent pas de datation antérieure à 1300. La position de la porte, d'après Frédéric Chasseboeuf, les archères à niche large rappellent plutôt les châteaux du domaine gascon à l'époque de la domination anglaise. On a vu aussi que cette datation correspond à l'émancipation des seigneurs de Saint-Jean d'Angle de la tutelle des sires de Broue dont ils relevaient. La forme ramassée en polygone du château, sans donjon, le classe dans la catégorie des « shell-keep » (« châteaux en coquille ») d'inspiration anglo-normande ; ce modèle s'est répandu sur les terres ayant été dominées par les Plantagenêts, ils sont rares et même exceptionnels au sud de la Loire.



*L'entrée sud fortement défendue rappelle la forteresse primitive et le logis seigneurial (à droite) témoin des embellissements du XV<sup>e</sup> siècle.*

Ce type de construction est constitué d'une enceinte circulaire encerclant une petite motte formant cour intérieure avec des bâtiments renfermant logis, cuisines, écuries, communs qui entourent cette cour intérieure et sont adossés aux remparts. L'enceinte n'a quasiment pas de tours de flanquement, mais a au

moins une porte fortifiée défendue par un pont-levis ou amovible enjambant un fossé protégeant l'enceinte : ce sont des châteaux de plaine entourés de fossés ou de douves comme à Saint-Jean d'Angle.

## L'énigme du choix de l'emplacement du château

Placé à l'écart du bourg de Saint-Jean d'Angle, quelles pouvaient être les raisons qui ont présidé à la construction d'un château à cet endroit précisément ?

- Faire face aux menaces venues de la mer ? S'il avait été placé plus à l'ouest au bord de l'ancienne falaise, il aurait pu surveiller les marais d'où pouvait venir le danger et où était extrait le précieux sel, au cœur de l'économie de la « Xaintonge ». Ce n'est pas le cas.

- Servir de repère (amer) pour la navigation ? Au XIII<sup>e</sup> siècle, l'envasement du golfe a fait reculer le littoral de plusieurs kilomètres et, contrairement aux clochers de Marennes et de Moëze, le grand clocher-porche de l'église du village, haut de 38 mètres, n'était lui-même pas visible de la mer quand il a été construit au XV<sup>e</sup> siècle.

- Etablir un péage ? L'entrée et l'avant-cour du château sont tournées vers le chemin qui mène des marais au village et vers l'intérieur des terres. C'est un lieu de passage, un lien entre le marais et l'arrière-pays propice à l'établissement d'un péage. Or le sel de Saintonge, réputé dans l'Europe entière et indispensable à la conservation des aliments, était aussi bien exporté vers la mer Baltique et la Gironde que vers l'intérieur des terres. L'historien du bâti Frédéric Chasseboeuf prétend, par l'observation des maisons, que l'axe principal du village au Moyen Âge était justement ouest-est et non nord-sud comme aujourd'hui. En outre, la présence de sources à cet endroit permettait tout à la fois de soutenir un siège prolongé et d'assurer une défense passive efficace de ses remparts.

La fonction première du château était donc bien plus économique que militaire à l'origine pour contrôler l'activité des marais salants en contre-bas et le commerce du sel. Le château s'est trouvé aussi tout au long du Moyen Âge à une frontière : entre les Plantagenêts et les Capétiens au XII<sup>e</sup> siècle, entre les Français et les Anglais ensuite. La vocation militaire de ce castel viendra dans un second temps de façon opportuniste quand la Saintonge se retrouve au cœur des enjeux stratégiques de la guerre de Cent Ans et des guerres de Religion. Situé aux doubles limites ouest-est (entre les terres basses du golfe et les terres

hautes de la Saintonge, les terres douces et salées) et nord-sud (entre possessions françaises et anglaises, entre langue d'oïl et langue d'oc), ce petit château apparaît bien placé à un endroit stratégique.

## Le temps des guerres : le château devient un enjeu militaire

Les traces de balles de mousquet et de petite artillerie visibles sur la muraille et la porte d'entrée témoignent des attaques que le château eût à subir. Ce sont les traces des guerres qui ont ravagé la Saintonge : la guerre de Cent Ans et les guerres de Religion.



*Balle de mousquet (XVI<sup>e</sup> s.) et boulet métallique (XV<sup>e</sup> s.) retrouvés au pied du château par J. Guénégan.*



*Traces d'impacts sur la muraille ouest.*

La guerre de Cent Ans commence par la défaite de la fine fleur de la chevalerie française face aux archers anglais à Crécy en 1346 comme nous l'avons appris dans les livres d'histoire. Mais dans les campagnes, loin des grandes batailles, ce sont les chevauchées de bandes incontrôlées, de soldats mercenaires ou démobilisés qui provoquent insécurité et ruine économique. C'est dans la première phase de la guerre de Cent Ans (1346-1372) que la Saintonge a subi le plus de destructions. Les Anglais laissent des garnisons partout, à Soubise, à Rochefort et même dans le bourg de Champagne. Chaque bourg et village, ne comptant alors que sur lui-même, se protège comme il peut contre la menace des bandes armées et des pillages. On fortifie les églises (comme à Pont-l'Abbé) ou on creuse des fossés défensifs autour de l'église (comme à Champagne), on aménage des souterrains refuges un peu partout.



*Enluminure représentant la bataille de Crécy Dans les Chroniques de Jean Froissart (BNF).*



*Le plan de Claude Masse (1715) montre bien le château posté à l'ouest du village de Saint-Jean d'Angle commandant le passage vers l'intérieur du royaume (SDH).*

Après une nouvelle défaite française à Poitiers (1359) au cours de laquelle le roi de France Jean le Bon est fait prisonnier, un nouveau traité humiliant pour la France est signé à Brétigny. L'Aunis, la Saintonge, le Poitou, l'Angoumois, le Limousin rejoignent la Guyenne dans le giron anglais (l'exact périmètre de la Région de Nouvelle-Aquitaine actuelle). C'est le fameux Prince Noir qui prit possession de ces provinces, érigées en principauté, pour le compte de son père, le roi d'Angleterre. Les combats reprennent en 1369 quand le roi Charles V sonne l'heure de la reconquête française avec le connétable Du Guesclin et ses Bretons qui reprennent la Tour de Broue et assiègent Soubise. Jusqu'à l'expulsion définitive des Anglais en 1453, la Saintonge est alternativement française et anglaise au gré des sièges des places fortes et des volte-face des seigneurs locaux. Au cours de la première partie du XV<sup>e</sup> siècle et, malgré l'apparition de l'artillerie, ces fortifications, si elles étaient incapables d'arrêter une armée, pouvaient efficacement résister à des bandes de gens de guerre et de pillards. La guerre de Cent Ans prend fin avec la bataille de Castillon le 17 juillet 1453 au cours de laquelle l'armée « permanente » mise sur pied par le roi de France Charles VII, défait les anglais au cours d'un siège où leur chef Talbot trouve la mort. La reconquête de la Guyenne était définitive. Les campagnes saintongeaises dépeuplées et durement éprouvées par un siècle de guerres vont se reconstruire. On transforme les demeures fortifiées en demeures de plaisance en adoptant le style « flamboyant » de la première Renaissance. C'est le cas de Saint-Jean d'Angle avec la construction de l'élégant logis qui est contemporain de l'édification du grand clocher-porche de l'église par la famille des Saint-Gelais.

Les ravages seront pires que pendant la guerre de Cent Ans. La guerre prend fin avec l'Édit de Nantes le 13 avril 1598. Après d'ultimes agrandissements au début du XVII<sup>e</sup> siècle par Charlotte de Saint-Gelais, le château sera abandonné aux fermiers, seule la valeur agricole du domaine comptant pour les propriétaires (qui sont les mêmes qu'à Champagne). Nous espérons que ce court récit vous encouragera à découvrir ce magnifique monument voisin, à mieux connaître son histoire et aller faire une promenade dans les temps anciens en le visitant.

**Jean-Paul RENOUX**



*André et Marie Rousselot, champagnais de fraîche date, vous accueillent au Château.*

**À lire :** La véritable histoire du Château de Saint-Jean d'Angle et guide de visite par Jean-Paul Renoux aux éditions Le Passage des Heures (18 Euros), disponible au Château et aux boulangeries de Champagne et de Saint-Jean d'Angle.



*Sur cette gravure du début du XIX<sup>e</sup> siècle on voit que le château médiéval est resté intact.*

Au milieu du XVI<sup>e</sup> siècle, le « Pays des Isles de Marennes » embrasse la religion réformée et en premier lieu les élites (nobles, marchands, magistrats). Et d'abord les premiers d'entre eux puisque plusieurs générations de Saint-Gelais, seigneurs de Saint-Jean d'Angle s'illustreront dans les rangs des troupes réformées. Le village est pourvu d'un Temple et d'un cimetière protestant (alors que Champagne est restée fidèle au culte catholique). Pendant ce qui va devenir les guerres de Religion, le château subit de nouveau plusieurs sièges.



Julie assure dorénavant  
la permanence du mercredi  
de 14h30 à 16h30

## ► Votre bibliothèque

► Pour le confort des très jeunes lecteurs, la commune a investi dans du mobilier adapté à la taille des enfants de l'école maternelle.

Merci à la mairie pour l'achat de

- 4 bacs à livres (2 fixes et 2 mobiles),
- 1 table et 4 assises en mousse en forme de fleur,
- 1 chenille en mousse multicolore (1 pouf et 12 galettes).



Pour succéder à Neige Sinno et son « Triste tigre » ou à Jean Baptiste Andréa et « Veiller sur elle », présents sur les étagères de votre bibliothèque, voici la liste des prix littéraires les plus importants pour cette saison 2024 :

<b>Prix de Flore – Marc</b> - Benjamin Stock (Éditions Rue Fromentin)
<b>Prix du Quai des orfèvres – Post Mortem</b> - Olivier Tournut (Fayard)
<b>Prix du Roman Fnac – Les âmes féroces</b> - Marie Vingtras (Éditions de l'Olivier)
<b>Prix de l'Académie française – Le Rêve du jaguar</b> - Miguel Bonnefoy (Rivages)
<b>Prix Goncourt – Houris</b> - Kamel Daoud (Gallimard)
<b>Prix Renaudot – Jacaranda</b> - Gaël Faye (Grasset)
<b>Prix Décembre – Le Bastion des larmes</b> - Abdellah Taïa (Julliard)
<b>Prix Fémina – Le Rêve du jaguar</b> - Miguel Bonnefoy (Rivages)
<b>Prix Médicis – Ann d'Angleterre</b> - Julia Deck (Seuil)
<b>Prix Interallié – Cœur</b> - Thibault de Montaigne (Albin Michel)



## ► La Médiathèque

**Clics en lib** est devenu **DIGITHEQUE** pour profiter librement et gratuitement en dématérialisé 24h/24 & 7j/7 de milliers de contenus de presse : livres audio, cours de sport et de dessins et d'activités jeunesse depuis chez vous ou n'importe où, sur tous les supports (PC, tablette, smartphone) gratuitement !

**Pour en bénéficier, il vous suffit d'être inscrit à la bibliothèque !**

**L'inscription et le prêt de livres sont gratuits.**

Pour connaître les ouvrages disponibles à la bibliothèque et les résumés ou critiques (ainsi que plein d'autres choses !) allez sur le site : [www.bibliotheque-de-champagne-17.fr](http://www.bibliotheque-de-champagne-17.fr) ou en scannant le QR Code ci-contre →



Soyez curieux, connectez-vous...

**Les permanences de la bibliothèque de Champagne sont assurées par :**

**Julie** les mercredis 14h30 à 16h30  
**Geneviève** ou **Serge** les jeudis de 15h à 18h30  
(le créneau 15h à 16h réservé aux enfants de la maternelle)

**Geneviève, Julie & Serge vous souhaitent de belles fêtes de fin d'année et un superbe nouveau chapitre pour le livre de vos vies en 2025.**

## ► Guillaume Sorel, Couvreur-Zingueur



Guillaume Sorel est Couvreur-Zingueur, il a 36 ans. Il a installé son entreprise GS Couverture à Champagne en janvier 2023. Il a fait son apprentissage en Normandie, sa région d'origine et a commencé une carrière de pompier professionnel (comme son père). Mais un accident dans sa caserne lui a fait abandonner le métier. Cherchant une région au climat plus agréable (surtout pour un couvreur), il s'est d'abord installé à Cognac.

C'est la rencontre avec une Royannaise qui travaillait à Échillais qui les ont fait s'installer, il y a 6 ans, à Champagne avec leurs trois enfants.

Travaillant d'abord en tant qu'employé dans plusieurs entreprises de couverture, et après 15 ans d'ancienneté dans le métier, il a choisi de se mettre à son compte. Multiservices au départ, son activité s'est rapidement concentrée autour de sa spécialité de couvreur. Son entreprise se développe rapidement malgré une année 2023-2024 difficile pour ces chantiers très exposés aux intempéries. En auto-entreprise actuellement, le chiffre d'affaires croît suffisamment pour qu'il puisse prétendre au statut de Société prochainement. L'essentiel de son activité réside dans les chantiers de couverture : toiture tuile et ardoise (formation normande), zinguerie et petite maçonnerie. Il fait beaucoup de

rénovation de toiture en « tiges de bottes » charentaises qui ont souvent besoin de réparations dans notre pays venteux. Sa page Facebook « GS-Couverture-Multiservice » décrit parfaitement toutes ses prestations. Il est aussi intervenu sur la toiture de notre église, un chantier qui nécessite de ne pas être sensible au vertige.

Ayant commencé par répondre à des annonces dans « Le bon coin », le bouche à oreille étant bon, l'entreprise est maintenant suffisamment connue et il a pu réduire son rayon d'intervention : beaucoup de chantiers locaux, notamment sur la côte (Marennes, Arvert, Fouras), Guillaume envisage, quand la Société sera créée, de recruter un apprenti. Il a aussi l'idée de proposer une forme de contrat à l'année de surveillance et d'entretien des toitures et des gouttières qui pourrait correspondre à une demande en hausse avec la multiplication des coups de vent dans notre région.

Guillaume et sa famille font partie de ces nouveaux et jeunes champagnais qui enrichissent la commune par leur dynamisme et leur esprit d'entreprendre. Installée à la Biotterie, la famille s'est rapidement intégrée dans la petite communauté de ce hameau situé à la sortie de Champagne. Guillaume a une passion annexe : l'archéologie et particulièrement de l'époque romaine. Il pourra trouver à Champagne, riche en vestiges de toutes sortes, une raison supplémentaire de s'attacher à notre village.

**Jean-Paul RENOUX**

**Contact : 06 62 41 18 71**  
[gs.couverture.17@gmail.com](mailto:gs.couverture.17@gmail.com)

## ► Jules Boisson, toujours gagnant !

Les championnats d'Europe de Tir à l'arc à cheval, ont eu lieu du 12 au 14 juillet 2024 à Pomáz en Hongrie.

L'équipe de France est à nouveau championne d'Europe. **Jules Boisson**, notre champion Champagnais a encore brillé. Il termine deuxième en individuel.

**Bravo Jules !**



**L'équipe de France était composée, par catégorie :**

### Master

**Vincent Boubet**, Poney-club centre équestre de Chaville (92) & Tigrel, propriété du Centre équestre de Chaville  
**Richard Timbert**, Poney-club centre équestre de Chaville (92) & Tigrel, propriété du Centre équestre de Chaville

### Seniors

**Gaëtan Blot**, EE de la Forêt (95) & Darwen Ar Stivell, propriété de son cavalier  
**Raphaël Malet**, CE du Pays Beaumontois (24) & Ritano, propriété de Ludivine Rougeot

### Jeunes cavaliers

**Jules Boisson**, Écurie de l'Aubrée (17) & U B Ar C'hoat, propriété de la SARL Domaine de Gauchoux  
**William Delangue Chevalier**, Poney-club écuries de Jouy (77) & Vercors de Matney, propriété d'Émanuel Delangue-Chevalier

### Juniors

**Chloé Simons**, Ferme équestre Hantayo (47) & U B Ar C'hoat, propriété de la SARL Domaine de Gauchoux  
**César Vassallucci**, Domaine de Gauchoux (87) & Raiduk Ar C'hoat, propriété de la SARL Domaine de Gauchoux

**Artisans, entreprises, commerces, services à la personne à Champagne,**

**Vous pouvez insérer ICI votre publicité et ainsi contribuer à l'impression de ce bulletin pour 2 parutions (été + hiver). Contactez la Mairie au 05 46 97 02 61.**

Entreprise créée en 1998

Travaux sanitaires Chauffage Production d'eau chaude



OLIVIER  
**CAILLAUD**  
PLOMBIERCHAUFFAGISTE

CHAUFFAGE POÊLES Entretien  
SANITAIRE ZINGUERIE Dépannage

Découvrez notre équipe et nos prestations sur  
[www.oliviercaillaud.fr](http://www.oliviercaillaud.fr)

17620 CHAMPAGNE - 05 46 94 63 93



Couverture en tuiles, ardoises, bac acier... zinguerie, fenêtre de toit...

**G.S. Couverture**

06 62 41 18 71  
[gs.couverture.17@gmail.com](mailto:gs.couverture.17@gmail.com)  
17620 CHAMPAGNE



**L'INSTANT COIFFURE**  
*Isabelle & Nathalie*  
Coiffure Femme - Homme - Enfant  
**Tel. 05 46 90 18 48**  
du lundi au samedi - de 9h à 19h  
35 RUE NICOLAS APPERT  
17250 PONT L'ABBE D'ARNOULT  
[instantcoif@yahoo.fr](mailto:instantcoif@yahoo.fr)



Contrôle technique automobile  
**Autosécuritas d'Arnoult**

ZAC DE LIAUZE  
15 RUE NICOLAS APPERT  
17250 PONT L'ABBE D'ARNOULT

**TEL : 05 46 97 46 46**  
Du lundi au vendredi de 8h00 à 12h00  
et de 13h30 à 18h00  
Le samedi de 8h00 à 12h00



**Vin Sur Vin**  
Bar & cave à Vins  
Bières, Champagnes & Spiritueux

05 46 73 91 31

2 RUE CLAIRE PERTUS  
17250 PONT L'ABBE D'ARNOULT  
[lacavevinsurvin@gmail.com](mailto:lacavevinsurvin@gmail.com)  
[vinsurvin-17.fr](http://vinsurvin-17.fr)



**Aquagym**  
Aquabike  
Natation

06 14 58 08 62

25 RUE NICOLAS APPERT - 17250 PONT L'ABBE D'ARNOULT  
[www.gym-eau.fr](http://www.gym-eau.fr)



Terrain de PADEL

**LE MOULIN DES DELICES**  
Boulangerie . Pâtisserie . Snacking

Spécialité : Pâtisseries, Galette de Champagne  
Pain & pains spéciaux



57 AVENUE RENE CAILLE  
17620 CHAMPAGNE

05 46 94 14 54 - 06 18 68 23 16

Ouvert du lundi au samedi (sauf le mercredi) :  
7h00 - 13h00 & 15h30 - 19h00  
dimanche : 7h00 - 13h00

[f](https://www.facebook.com/le.moulin.des.delices) [i](https://www.instagram.com/le.moulin.des.delices)

**Profession Opticien**

**Votre opticien à Pont l'Abbé**

05 16 20 56 43

18 PLACE DU GENERAL DE GAULLE  
17250 PONT L'ABBE D'ARNOULT  
[www.profession-opticien.com](http://www.profession-opticien.com)

Prix verres et lunettes conventionnés mutuelles.  
Service de contrôle visuel gratuit.

Ouverture  
Mardi au samedi  
9h15 - 12h15  
14h15 - 19h00  
Ferme à 17h00 le samedi

**Le Grain de Sel**  
Restaurant gastronomique

Ouvert le midi du mardi au samedi & le soir vendredi & samedi

Distributeur de plats 24h/24h



10 PLACE DU GENERAL DE GAULLE  
17250 PONT L'ABBE D'ARNOULT

05 46 93 22 91

[f](https://www.facebook.com/le.grain.de.sel) [i](https://www.instagram.com/le.grain.de.sel)

*Fleuriste Tony*

05 46 90 20 89

86 AVENUE ANDRE MALRAUX  
17250 PONT L'ABBE D'ARNOULT

Ouvert du mardi au samedi :  
9h00 - 12h30 & 14h30 - 19h00  
dimanche : 9h30 - 12h30  
Fermé le lundi



[f](https://www.facebook.com/fleuriste.tony) [i](https://www.instagram.com/fleuriste.tony)

[www.arnoult-informatique.com](http://www.arnoult-informatique.com)

**ARNOULT INFORMATIQUE**



4 PLACE DU GENERAL DE GAULLE  
17250 PONT L'ABBE D'ARNOULT  
[contact@arnoult-informatique.com](mailto:contact@arnoult-informatique.com) 05 46 93 20 99

**Patrick LARGEAU**  
Un assureur de proximité à votre service

Agent Général d'Assurances Exclusif  
COMMERCES DU TRIANGLE  
68 AVENUE ANDRE MALRAUX  
17250 PONT L'ABBE D'ARNOULT  
**Tél. 05 46 97 19 55**  
[patrick.largeau@mutuelledepoitiers.fr](mailto:patrick.largeau@mutuelledepoitiers.fr)

Secteur d'activité : Canton de St Porchaire, Nancras et Balanzac



[www.mutuelledepoitiers.fr](http://www.mutuelledepoitiers.fr)

ORIAS 07000819