

7^e ÉNÉET

Le magazine municipal de Champagne



Numéro 23 - hiver 2017

Cahier pratique, travaux, vie de la commune,
Associations, pêle-mêle, photos.

Photo de la couverture : Alain MASCARO

Mairie

Ouverture : du lundi au vendredi 9h à 12h
 Tél : 05 46 97 02 61
 Fax : 05 46 97 17 18
 Courriel : mairie@champagne17.fr

Bibliothèque

Ouverture : les mardi et jeudi de 16h à 19h

Garderie périscolaire

Lundi, mardi, jeudi et vendredi
 Ouverture : de 7h30 à 8h30 et de 16h30 à 19h
 Le mercredi
 Ouverture : de 7h30 à 8h30

Soins et urgences médicales

Deux numéros sont à votre disposition :

► **Le 05 46 27 55 20** en cas de besoin de soins, un médecin vous indiquera la conduite à tenir (ce numéro fonctionne la nuit, le week-end et les jours fériés).

► **Le 15 est limité aux urgences.**

Merci de respecter ces consignes pour une meilleure gestion des urgences.

- . GENDARMERIE 17
- . POMPIERS 18 ou 112
- . MAISON MEDICALE PONT L'ABBÉ D'ARNOULT ...05 46 97 01 64
- . EDF
 - Infos clients particuliers 0810 17 6000
 - Conseiller solidarité 05 46 52 10 89
 - Tarif première nécessité..... 0800 333 123
 - Dépannage..... 09 72 67 50 17
- . ALLO SERVICE PUBLIC..... 3939

Assistances maternelles

- . Elvira DAUNAS - 33 avenue René Caillé05 46 97 10 92
- . Véronique DOURSOUT - 3 chemin sportif.....05 46 91 93 66
ou 06 33 34 20 75
- . Hervé DOURSOUT - 3 chemin sportif.....05 46 91 93 66

Location du restaurant scolaire

La salle est disponible à la location aux tarifs suivants :

Pour les habitants de la commune

- . Vin d'honneur 30,50 €
- . Journée sans chauffage 76,00 €
- . Journée avec chauffage 92,00 €
- . Deux jours sans chauffage..... 120,00 €
- . Deux jours avec chauffage..... 150,00 €

Tarifs forfaitaires de prêt de matériel (tables, tréteaux, chaises, bancs)

- . Forfait pour le prêt de matériel sans transport par les employés .. 30 €
- . Forfait pour le prêt de matériel avec transport par les employés.. 70 €

Pour les tarifs appliqués aux non résidents de la commune, contacter le secrétariat de la Mairie.

Une facture sera établie par le secrétariat pour permettre le paiement des sommes dues.

Déchetterie

RD 18 à St Jean d'Angle (*prolongement de l'Avenue René Caillé*)
 Du 01/04 au 30/09 - L à V : 15h à 19h + S : 8h à 12h & 15h à 19h
 Du 01/10 au 31/03 - L à V : 14h à 18h + S : 8h à 12h & 14h à 18h

Sommaire

- Infos pratiques 2
- Urgences 2
- Assistantes maternelles 2
- Location restaurant scolaire 2
- Le mot du Maire 3
- Les travaux 4
- Le recensement 6
- Les infos pratiques 7
- L'état civil 2017 9
- Les animations à venir 9
- Les animations du 2^e semestre 2017 10
- Retour sur Champagne en fête 11
- Le pêle-mêle 12
- Ensemble & Solidaire - UNRPA 14
- La Gym volontaire 14
- L'APE 15
- Le Kart Cross Champagne 16
- Les restos du Cœur 16
- Composteur et tri sélectif 17
- L'histoire de Champagne 18
- La bibliothèque 23



Bulletin municipal semestriel de Champagne
 N°23 - Hiver 2017

Directeur de la publication : Roland CLOCHARD
 Comité de rédaction : Geneviève COGNÉ,
 Nathalie GRIVEAU, Monique MOLLARD et Jean-Paul RENOUX.

Tirage à 400 exemplaires

ESTUAIRE IMPRESSION
 11 RUE DE LA ROCHE
 17780 ST NAZAIRE SUR CHARENTE



Le mot du Maire

l'artisan qui est intervenu, soit à l'échelle, soit à l'aide d'une nacelle mais toujours en toute sécurité, attaché par des cordes.

Parlons maintenant du sens unique de la rue de l'Eglise. Cette décision a été prise à l'unanimité en conseil municipal. Ce qui l'a motivé est le fait qu'un habitant a retrouvé ses 2 véhicules accidentés par un automobiliste qui s'est engagé dans la rue certainement à pleine vitesse. Ce devait être un grand timide, il a oublié de laisser son adresse. Nous avons aussi règlementé le stationnement unilatéral de cette même rue (autorisé côté impair) afin que les jours d'obsèques, le corbillard puisse l'emprunter pour rejoindre le cimetière. Cela permet de ne couper la circulation de l'avenue René Caillé que pour la traversée du cortège au niveau du calvaire.

Je tenais aussi à aborder le sujet des demandes de travaux ou de permis de construire. En effet, quand vous effectuez des travaux sur un bâtiment, vous devez déposer soit un permis de construire (quand il s'agit d'une construction ou d'une extension de plus de 20 m²...), soit une déclaration préalable (quand il s'agit d'un changement de toiture, de fenêtres ou de volets, d'une modification de façade, de la réalisation d'une clôture, de la construction d'un abris de jardin, etc...). Pour tout renseignement, vous pouvez contacter la mairie qui vous renseignera.

En espérant vous rencontrer mi-janvier pour les vœux de l'équipe municipale, nous vous souhaitons d'excellentes fêtes de fin d'année.

Roland CLOCHARD

L'année 2017 se termine bientôt et ce fut une année exceptionnelle en matière d'état civil. En effet, nous avons célébré 7 mariages (il faut remonter à 1982 pour trouver une année avec 8 mariages)... Nous avons aussi eu pas moins de 11 naissances. Nous avons aussi commencé à célébrer des PACS. Depuis le 1^{er} novembre, les tribunaux en ont été désengagés au profit des notaires et des Mairies, désormais seuls aptes à les enregistrer. Le 1^{er} de Champagne a été célébré le 29 novembre.

Cette année, la Mairie a perdu la prise en charge des cartes d'identité. Il faut désormais se rendre à Pont l'Abbé ou à Rochefort pour faire réaliser ou renouveler sa carte. En effet, les nouvelles cartes sont biométriques et seules 27 communes de Charente-Maritime sont équipées du matériel nécessaire. Pour gagner du temps, vous pouvez vous connecter à internet pour compléter le dossier de demande et prendre rendez-vous avec une Mairie équipée qui collectera les données biométriques.

Nous avons fait réaliser un lifting de l'église en faisant réviser complètement la toiture et enlever les giroflées qui y poussaient. Un traitement antimousse a été dispersé sur la toiture afin de retarder au maximum la prochaine intervention. Le lierre qui grimpait aux murs et les arbustes qui commençaient à pousser sur les corniches ont été enlevés par

L'équipe municipale vous donne rendez-vous pour la cérémonie des vœux, le 12 janvier 2018 à 19h30, dans la salle du restaurant scolaire.

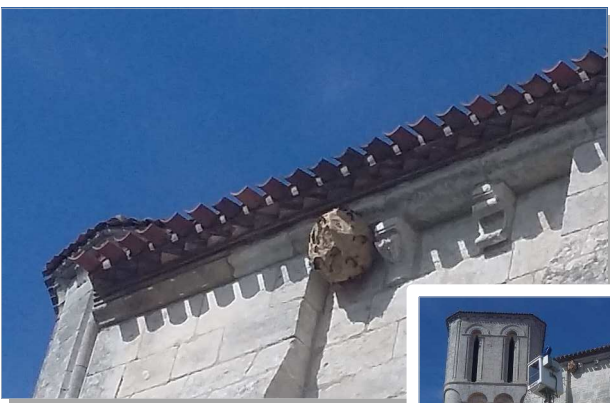
► L'Église Saint André

La commune de Champagne porte une attention particulière à la conservation et la mise en valeur de son patrimoine historique. En particulier de l'église Saint-André, un des monuments les plus remarquables du Pays Rochefortais d'après les guides touristiques de la région. Plusieurs actions en ce sens ont été ou vont être réalisées.

► **Les travaux de nettoyage.** Tout d'abord, il s'est agi de réparer les dégâts occasionnés par la tempête sur la toiture et d'en profiter pour nettoyer les murs, le toit et les corniches des végétaux qui s'y étaient incrustés. Ce travail a été confié à l'entreprise Viollet de Burie et réalisé en août. Tous les moyens ont été mis en œuvre, même les plus acrobatiques.



► **Un nid de frelons asiatiques.**



En septembre un nid de frelons asiatiques a élu domicile sur le chevet de l'église. Son caractère dangereux pour les riverains comme pour les ruchers d'abeilles des alentours a nécessité une intervention rapide avant la dispersion de la colonie.

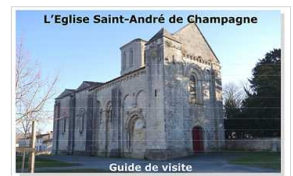
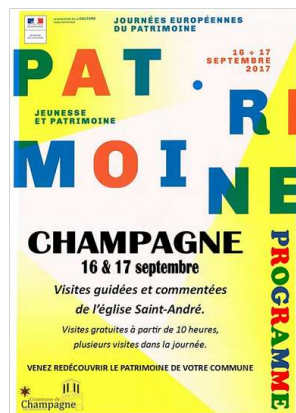


Ce toilettage n'est qu'un avant-goût des projets que nous avons pour l'église.

► Les projets pour l'église.

► **Un livre.** Un guide illustré de l'église est en préparation, avec l'aide d'une spécialiste de la sculpture romane : Sophie Goillot. Il doit fournir aux nombreux visiteurs qui fréquentent l'église et aux habitants de Champagne, toutes les informations utiles pour mieux connaître l'origine et les étapes de construction de ce monument, de fournir un inventaire explicatif des sculptures et d'enrichir la visite.

► **Des visites commentées** lors des journées du patrimoine les 16 et 17 septembre ont été l'occasion de valoriser les recherches documentaires faites pour la rédaction du livre. Une cinquantaine de visiteurs se sont succédés pendant ces deux jours, avec une majorité de visiteurs extérieurs à la commune et passionnés d'art romane. Un guide résumé de visite a été rédigé pour l'occasion et est disponible gratuitement dans l'église.



L'Église Saint-André témoin des débuts de l'histoire de Champagne. Le village de Champagne entre dans l'histoire « écrite » à la fin du VI^e siècle, en 1086 les terres de la paroisse passent sous la domination de l'abbaye-aux-Dames de Saintes, alors que l'église Saint-André, en 1151, est donnée à l'abbaye de Saint-Roman de Braye. C'est une période de redistribution forcée de fiefs laïcs vers de puissantes abbayes qui vont organiser les défrichements des forêts qui occupent encore la Champagne maritime. C'est une époque de décollage économique portée par l'économie du sel des marais salants proches. Cette période coïncide avec les débuts du petit optimum climatique médiéval (phase de réchauffement) qui favorise l'accroissement des rendements agricoles et le recul des eaux et des marais qui entouraient « l'île Blanche » (autre nom de Champagne). Les populations, jusqu'ici dispersées, se regroupent en villages autour de leur église avec la création d'un enclos destiné à enterrer les morts : le cimetière.

L'état actuel du monument est proche de celui d'origine. L'église aurait subi, d'après certains chroniqueurs, des modifications au cours de la guerre de Cent ans mais contrairement à l'église Saint-André, elle n'a pas subi de mutilations au point d'avoir à procéder à des reconstructions importantes. Les guerres de Religion au XVI^e siècle semblent l'avoir épargnée à la différence d'Échillais et de St-Germain qui ont souffert des combats entre catholiques et protestants. Plus tard, au XVIII^e siècle, l'église était en fort mauvais état. On ferma le portail nord pour ouvrir la porte actuelle à l'ouest. Pendant la révolution, l'église est utilisée comme « maison commune » et lieu de réunion des assemblées communales. Des fêtes patriotiques en 1793 et 1794 y sont même organisées. Elle est restée jusqu'à nos jours le principal monument de la zone patrimoniale de Champagne. Elle est inscrite à l'inventaire supplémentaire des monuments historiques le 23 février 1925 et classée le 17 août 1938.

► **Une découverte.** Lors d'un des tours de l'église fait pour alimenter le livre en préparation, nous avons découvert (grâce à l'œil exercé de François Brissonneau) derrière la maçonnerie en mauvais état qui a refermé le portail nord au 18^e siècle, une sculpture d'une colonne enfouie. Le projet de dégager ces parties du portail romane cachées depuis deux siècles et demi s'est fait jour. L'église étant classée, rien ne peut se faire sans l'accord des responsables des Monuments historiques. Une délégation de la Direction des Affaires Culturelles de Poitiers a donc fait le déplacement le 10 août 2017.



Confirmant l'intérêt archéologique du projet, la DRAC nous autorise à réaliser les travaux de dégagement après un diagnostic plus approfondi des travaux nécessaires et nous apportera son soutien. Il devrait être fait par les services archéologiques de La Rochelle prochainement. Ces travaux pourraient permettre de mettre encore plus en valeur le portail roman de Champagne, considéré comme un des plus remarquables de Saintonge. Cette mise en valeur pourrait être soulignée par un nouvel aménagement des abords de l'église qui devrait accompagner les travaux de la traverse du bourg en préparation.

► **Sur la voie Santone.** Jeudi 10 novembre, une délégation des sociétés de Géographie de Rochefort et d'Archéologie de Saintes qui travaillent sur la reconnaissance des voies anciennes en Saintonge, sont passés par Champagne pour valider le tracé d'une voie gallo-romaine ou même gauloise entre Saintes et l'Estuaire. Ici, sur le tronçon qui longe le Puy, ils ont estimé comme très probable qu'il s'agit bien d'une voie antique que passe au nord de Champagne entre Gâtechoux et le Pas d'Arnaise.



► Les travaux réalisés au 2nd semestre 2017

► **La voirie.** Nous avons fait réaliser un revêtement « bicouche » sur les routes allant du Pas d'Arnaise à Chieloup et du Pinier de Chieloup à la route des carrières. Ces travaux confortent la pose de la couche de roulement sur les routes du nord de la commune. L'an prochain, nos efforts continueront. Par notre programme pluriannuel, nous aurons réalisé la totalité des voies communales sur 10 ans.

Dans le même sujet, la chaussée de la rue du Gué a complètement été refaite. Ces travaux ont commencé par le renforcement du calcaire, une mise en forme de la chaussée et un revêtement « bicouche ». Cette voie était particulièrement endommagée c'est pourquoi nous avons dû engager ces lourds travaux.

Devant la dégradation de l'avenue René Caillé dans le bourg, le département a refait en plusieurs endroits la bande de roulement en enrobé. En effet, vu l'état de la chaussée, ces travaux se sont avérés nécessaires. Ils permettront d'attendre les travaux définitifs de la traverse du bourg programmés pour 2019. Avant la réalisation de la traverse, le réseau d'eau de l'avenue sera changée (*cela évitera de refaire des tranchées dans un bitume tout neuf...*).

► **L'espace d'accueil à l'entrée de la Mairie.** Ces travaux ont été réalisés par les deux employés communaux qui ont d'abord retiré les graviers qui seront réutilisés au cimetière.

Le massif sera principalement composé de plantes méditerranéennes afin de réduire l'entretien et la consommation d'eau. Il sera également plus accueillant. Il est composé actuellement d'un olivier, d'un palmier, de teucrium, phormium et pittosporum. Au printemps, l'espace sera complété par des lavandes et des graminées. Des graviers roulés de Bordeaux et des cailloux complèteront l'aménagement.



► **Le drapeau.** Le drapeau a été enlevé de la façade pour flotter sur un mât installé au bord de ce massif. L'échange du drapeau ou sa mise en berne sera plus sécurisant.

Cette année encore la commune s'est vu décerner un 1^{er} prix ex-æquo des villages fleuris (- de 1000 habitants) avec une dizaine d'autres communes du département. Grâce au bon d'achat reçu, des plantes vivaces sont venues regarnir les différents massifs de Champagne.

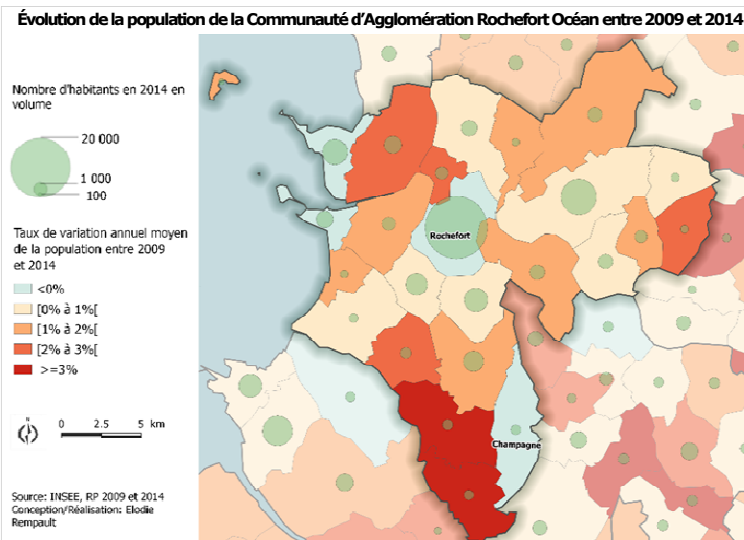
► Données démographiques de Champagne

Avec 610 habitants en 2014, Champagne se situe au 18^e rang des 25 communes de la Communauté d'Agglomération Rochefort Océan (CARO) dont elle fait partie. Alors que la population a augmenté entre 1982 et 2009 et plus particulièrement entre 1990 et 2009 (+1,9% par an soit un gain total de 109 habitants), elle diminue entre 2009 et 2014 (-0,9% par an) soit une perte de population d'environ 30 habitants.

Le solde naturel (excédent des naissances sur les décès) reste positif pendant cette période (+0,8% par an), néanmoins, il ne permet pas d'équilibrer la baisse de population due au solde négatif important des entrées et des sorties (-1,7% par an). Cette tendance est atypique puisque dans la CARO et en Charente-Maritime la croissance de la population est largement portée par l'attractivité du territoire.

Compte tenu de ces spécificités démographiques, la tranche d'âges des 0-14 ans est plus représentée à Champagne que dans la CARO, tout comme celle des 45-59 ans. À l'inverse, la part des jeunes de 15 à 29 ans est sous-représentée et celle des jeunes actifs tend à diminuer entre 2009 et 2014.

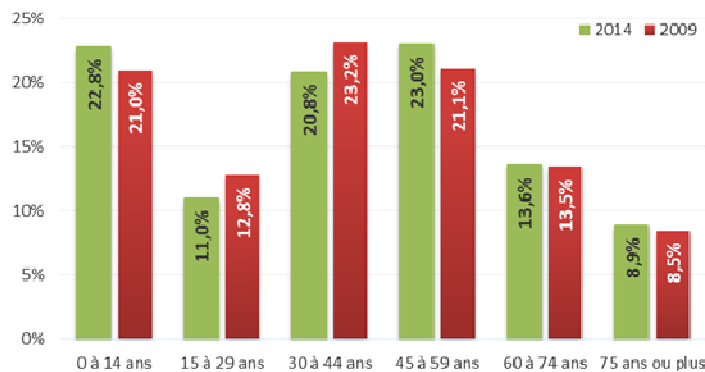
Elodie REMPAULT



Note : Les dernières données de population sont issues des cinq enquêtes annuelles de recensement réalisées de 2012 à 2016. Elles sont millésimées 2014, ce qui correspond à l'année médiane de la période des 5 années de collecte et ont été publiées en 2017. Pour assurer la rigueur statistique, les évolutions de population doivent toujours être comparées en respectant un pas de temps de 5 ans entre deux millésimes de recensement. Ainsi, les données millésimées 2014 seront comparées avec celles de 2009.

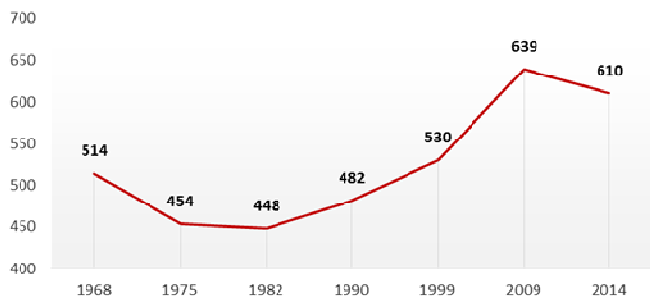
Structure de la population de Champagne par tranches d'âges

Source : INSEE, RP 2009 et 2014



Évolution de la population de Champagne en volume

Source : INSEE, RP 1968 à 2014



► Le recensement c'est en janvier.



Le recensement se déroulera à Champagne en ce début d'année 2018 entre le 18 janvier et le 17 février.

Pendant cette courte période, 3 agents recenseurs (Karine, Véronique et Serge) seront seuls habilités à se présenter à votre domicile pour recenser

les personnes résidant dans votre foyer. Ils seront porteurs d'une carte tricolore spécifique pour cette opération.

Le recensement est obligatoire, nous vous remercions de les accueillir avec courtoisie. Cette année, vous avez la possibilité de répondre tranquillement via Internet. Si vous optez pour cette solution, ils vous communiqueront la démarche à suivre et les codes de connexion correspondant à votre foyer. Pour ceux qui ne souhaitent pas opter pour internet, le traditionnel dossier papier vous sera remis. L'agent recenseur prendra alors rendez-vous pour le récupérer.



► Renégocier votre prêt habitation.

► Vous rencontrez des difficultés à rembourser votre prêt habitation ?

Des solutions existent.

L'emprunteur qui ne peut plus faire face aux obligations engendrées par le contrat de crédit doit, dans un premier temps, contacter son banquier. Il peut essayer d'obtenir des délais de paiement.

Autre piste : envisager le réaménagement du prêt principal (baisse du taux d'intérêt, allongement de la durée du crédit...). Un avenant au contrat doit alors être établi ; c'est une solution simple et peu onéreuse qui nécessite toutefois l'acceptation du banquier.

Si l'emprunteur n'obtient pas de son banquier le réaménagement de son prêt, il peut tenter de le rembourser avec un prêt moins cher souscrit auprès d'une autre banque. Il faut toutefois que le taux du nouveau prêt soit significativement inférieur à celui de l'ancien et que la durée restante du remboursement soit encore longue. Elle entraîne, en effet, des frais.

Si l'emprunteur est salarié d'une entreprise assujettie au 1 % logement (entreprise privée non agricole de 10 salariés et plus), il est possible de rembourser son prêt avec un « prêt d'Action Logement » sous certaines conditions.

Si les difficultés proviennent d'une perte d'emploi, d'une invalidité ou d'un décès et si l'emprunteur est assuré contre ces risques, il doit contacter immédiatement la banque ou la compagnie d'assurance par l'intermédiaire de laquelle l'assurance a été souscrite. L'assurance prendra en charge, selon les garanties souscrites, les remboursements du ou des prêts couverts.

Le changement de situation de l'emprunteur peut entraîner l'ouverture de droits aux aides au logement, versées par la CAF ou la MSA.

Dans certains cas, l'emprunteur peut demander au juge d'instance l'octroi d'un délai de grâce.

En vertu de l'article L.314-20 du code de la consommation « *L'exécution des obligations du débiteur peut être, notamment en cas de licenciement, suspendue par ordonnance du juge d'instance dans les conditions prévues à l'article 1343-5 du code civil. L'ordonnance peut décider que, durant le délai de grâce, les sommes dues ne produiront point intérêt.*

En outre, le juge peut déterminer dans son ordonnance les modalités de paiement des sommes qui seront exigibles au terme du délai de suspension, sans que le dernier versement puisse excéder de plus de deux ans le terme initialement prévu pour le remboursement du prêt ; il peut cependant surseoir à statuer sur ces modalités jusqu'au terme du délai de suspension. »

Pour plus d'informations, contactez l'ADIL17

Tél. : 05 46 34 41 36 - contact@adil17.org

► Le Département a mis en place le « Dispositif d'Aide aux Accédants en Difficultés » (DAAD).

Vous pouvez bénéficier d'un suivi personnalisé par les services du Département et des conseils juridiques et financiers de l'ADIL.

Une aide financière sous forme de prêt sans intérêts peut être mobilisée. Son montant peut atteindre 8 000 € par ménage, remboursable en 84 mois maximum.



Agence Départementale
d'Information
sur le Logement
de la Charente-Maritime

► La fin des Cartes grises au guichet !

Les guichets d'accueil pour la délivrance des cartes grises et des permis de conduire ont définitivement fermé dans les préfetures depuis le mois de novembre.

Dans le cadre de la modernisation et de la simplification administratives, il n'est dorénavant plus possible pour les usagers de se déplacer en préfeture ou sous-préfeture pour effectuer les démarches d'immatriculation de leurs véhicules ou celles relatives au permis de conduire.

Pour l'immatriculation des véhicules, vous devez aller sur le site dédié relatives aux immatriculations sur <https://immatriculation.ants.gouv.fr>.

Il existe toutefois des points numériques dans les sous-préfetures et en cas de besoin un agent d'accueil pourra vous aider dans votre démarche administrative.



► Les producteurs locaux.



Vous recherchez des producteurs locaux vendant en circuit court ? Alors, nous vous invitons à visiter le site internet de la Communauté d'Agglomération de Rochefort Océan. Sur la page d'accueil, vous trouverez l'onglet « PRATIQUE votre quotidien » puis sous la rubrique « Développement durable » vous accéderez à l'annuaire des producteurs locaux.

En cliquant sur l'icône d'un producteur, une fiche présente le détail de ses produits ainsi que les points de vente sur lesquels vous pouvez vous les procurer.

Il ne nous reste plus qu'à vous souhaiter un bon appétit!

► Les fréquences de la TNT changent.

Le **23 janvier 2018** interviendra une modification de fréquences de la TNT. Cette modification n'impacte que les téléspectateurs recevant **la télévision par antenne râteau**. Ces travaux sur le réseau de télévision s'inscrivent dans le cadre de décisions prises par le Premier ministre pour permettre la libération de fréquences hertziennes de la bande des 70 MHz par les services audiovisuels vers les services de téléphonie à très haut débit (4G).

Les changements de fréquences auront lieu **dans la nuit du 22 au 23 janvier 2018** sur les émetteurs TNT de notre zone. Si vous ne faites rien, vous pourrez par conséquence constater la perte de plusieurs chaînes de télévision. Vous devrez donc **procéder à une recherche de chaînes** sur votre(vos) téléviseur(s). Cela vous permettra de récupérer l'intégralité des chaînes suite au changement de fréquences.

Cette opération est très simple à réaliser, **à partir de la télécommande du téléviseur ou de l'adaptateur TNT**. Cette recherche est à réaliser sur l'ensemble des postes de votre domicile reliés à une antenne râteau.

LE 23 JANVIER 2018

LES FRÉQUENCES DE LA TNT CHANGENT !



Une vidéo « tutoriel » et des modes d'emploi par marque expliquant l'opération de recherche des chaînes sont disponibles sur le site : **recevoirlatnt.fr**

Si des problèmes de réception persistent malgré la recherche des chaînes, vérifiez les informations disponibles sur recevoirlatnt.fr et/ou appelez le 0970 818 818 (*appel non surtaxé*).

▶ État Civil

Tous nos vœux de bonheur à :

- ▶ Pascal LATOUR et Isabelle CARY qui se sont unis le 1^{er} juillet 2017
- ▶ Salem SABER et Aurélie HUTEAU qui se sont unis le 25 juillet 2017
- ▶ Fernando BRANDAO DE SOUSA et Gwénaëlle FORGIT qui se sont unis le 29 juillet 2017
- ▶ Nicolas VERLEY et Cindy STROOBANTS qui se sont unis le 5 août 2017
- ▶ Kévin TURBÉ et Céline MICHAUD qui se sont unis le 12 août 2017
- ▶ Alexis MAQUIN et Jacqueline NICHOLLS qui se sont unis le 16 août 2017
- ▶ Michaël LIZÉ et Camille FERRARIS qui se sont unis le 9 septembre 2017



Bienvenue à :

- ▶ Kaïs GRALL DABO, né le 2 janvier 2017
- ▶ William LEREBOURG, né le 16 janvier 2017
- ▶ Noa COINTET, né le 19 janvier 2017
- ▶ Jules COUTURIER, né le 21 février 2017
- ▶ Inès MARCHESSEAU, née le 7 avril 2017
- ▶ Nora TRIOU, née le 17 septembre 2017
- ▶ Lily VERLEY, née le 22 septembre 2017
- ▶ Mathéo AZEVEDO, né le 30 octobre 2017
- ▶ Mya CANTETEAU, née le 31 octobre 2017

11 enfants sont nés en 2017. Les parents n'ont pas tous accepté la parution de la naissance de leur enfant dans ce bulletin.



Ceux qui nous ont quittés :

- ▶ Yves - Franck MARCHAIS, décédé le 18 février 2017
- ▶ Mauricette GAUTHIER décédée le 19 février 2017
- ▶ Jean-Philippe BRUNETEAU décédé le 8 mars 2017
- ▶ Chantal PAQUET décédée le 24 septembre 2017
- ▶ Ginette DEMONSAIS décédée le 27 octobre 2017
- ▶ Patrice BITEAU décédé le 22 novembre 2017



Baptême civil :

- ▶ Lyanna BAILLOU baptisée le 11 novembre 2017



PACS :

- ▶ Franck GAUTIER et Michèle JAMAIN se sont pacsés le 29 novembre 2017

▶ Calendrier 2018

▶ Janvier

- vendredi 12 : Vœux du Maire

▶ Mars

- samedi 3 : Carnaval de l'APE

▶ Avril

- Bourse d'échange de plantes

▶ Mai

- mardi 8 : Cérémonie du 8 mai
- 25 & 26 : Cigogne en fête à La Gripperie
- vendredi 25 : Fête des voisins

▶ Juin

- Passage du jury des épouvantails & jardins fleuris
- dimanche 3 : Brocante de la GV
- Feu de la St Jean de la GV
- les 6 Jours de trottinettes TUIC
- vendredi 15 : Fête des écoles de l'APE

▶ Juillet

- dimanche 22 : Courses de tracteurs tondeuse et voitures sans permis organisées par le KCC

▶ Août

- vendredi 24 : Champagne pour tous

▶ Septembre

- les 15 & 16 : Journées du patrimoine (visites guidées de l'église Saint-André)

▶ Octobre

- Accueil des nouveaux arrivants + prix des jardins fleuris et épouvantails
- dimanche 28 : Repas des aînés
- dimanche 28 : Exposition pour le centenaire du 11 novembre 1914

▶ Novembre

- dimanche 11 : Cérémonie du 11 novembre

▶ Décembre

- Sapin de Noël

► Les animations du 2nd semestre 2017

Le **23 septembre 2017** s'est tenue au restaurant scolaire de Champagne, une conférence sur l'histoire des relais de Poste dans la région par Jean-Marie Garin qui se passionne depuis longtemps sur ce sujet. Il a rassemblé documents, photos et textes évoquant les moyens de communication en vigueur au XIX^e siècle, au moment où les liaisons entre la Saintonge et le reste de la France s'amélioraient.

En introduction de cet exposé, Jean-Paul Renoux a rappelé au moyen de cartes, l'histoire des routes autour de Champagne et les traces visibles qu'elles ont laissées dans le paysage de la commune. C'était l'occasion aussi de recenser les représentations de Champagne à travers les siècles. La plus remarquable étant incontestablement la première carte fiable du village dans le mémoire de Claude Masse, géographe du roi, à la fin du règne de Louis XIV, qui en a dessiné un plan précis et reconnaissable en 1700.



Jean-Marie Garin, à l'aide d'une iconographie complète et s'appuyant sur une vaste érudition a ensuite raconté comment nos ancêtres se déplaçaient et communiquaient. Utilisant les récits de gens illustres (Bégon, les frères Perrault...) et d'autres moins, il nous a fait revivre les conditions de vie de ces voyages. Nos grandes routes nationales sont les héritières des travaux faits au XVIII^e et au XIX^e siècle pour ouvrir de nouvelles voies de communication. A l'aide de cartes, il retrouve les itinéraires parcourus ; avec des documents, il trace les horaires, raconte les conditions pratiques des voyages et les styles de voitures (malles, diligences, chevaux) et, au moyen de photos, les vestiges de relais de Poste encore visibles de l'organisation complexe de ces réseaux qu'il a traqué dans la région. Un récit vivant et documenté qui nous a fait revivre quelques instants avec ces intrépides voyageurs.

Jean-Paul RENOUX

Ce matin de juin-là, il avait plu et le soleil boudait encore quand le jury du Prix des Jardins fleuris entreprit son tour de Champagne, incognito, prêt à se mouiller les pieds à la recherche de jolies fleurs. En tous cas, le soleil, un peu boudeur, laissait envisager une jolie lumière, prometteuse de photos contrastées. C'était déjà ça !

Quelques heures plus tard, après délibération et vote unanime des trois membres du jury, il était décidé que, comme d'habitude, seraient décernés trois prix. Il ne restait plus qu'à déterminer la catégorie de chacun des jardins gagnants !

Le dit jury en avait aussi profité pour voir ce qu'avaient concocté les créatrices de nouveaux épouvantails...

Les résultats restèrent secrets jusqu'à la soirée d'accueil des nouveaux arrivants, le 20 octobre. Furent ainsi récompensés : Agnès MARION, de La Salle, pour son **Jardin féérique**, Sophie BEAUVOIT, du Bourg, pour son **Jardin de la récup'**, et Serge et Bernadette BRIDELANCE, de Belhomme, pour leur **Jardin potager (et fleuri)**.



Vous voyez que, d'année en année, les jardins récompensés sont des plus divers et variés.

Et si vous avez besoin d'un coup de pouce, de nouvelles plantes, de conseils... venez au prochain **Troc' aux plantes**, le seul (!) troc où l'on peut venir les mains vides, sans rien avoir à échanger. Mise à part l'envie d'avoir un beau jardin !

Quant aux épouvantails, ils furent en 2017 moins nombreux qu'en 2015 et 2016, mais ils étonnèrent encore une fois les membres du jury qui constatèrent que si quelque chose n'est pas en voie d'extinction sur le territoire de Champagne, c'est bien la créativité !



Bravo à Julie MARTINET, à La Salle, Elvira DAUNAS, dans le Bourg, Véronique LAGARDE à l'Éguille, Cathy BONY à Violet, Sylvie CHEVALLEREAU au Roc, Nathalie GRIVEAU au Bouil et Geneviève COGNÉ à La Métairie, toutes ex-aequo !

Bien évidemment, ces concours auront lieu en 2018. Alors nous comptons sur vous pour donner libre cours à votre inventivité et vos savoir-faire !

Monique MOLLARD

► Retour sur Champagne en fête .

Après les succès de nuits romanes et de Cigogne en fête, la municipalité a souhaité pérenniser l'événementiel culturel dans notre commune et a donc inauguré la première édition de **Champagne en fête** le vendredi 25 Août 2017.

Après plusieurs mois de préparation, une campagne d'affichage et une distribution de 5 000 tracts, environ 600 personnes ont assisté à cette belle soirée d'été.

Peu après 20h, l'esprit rockabilly a soufflé sur le terrain communal de l'école où le groupe The Desperate Noseriders a ouvert le ban et nous a fait profiter de 2 heures de concert.



Pendant ce temps, le public déjà nombreux a pu déguster les bruschettas de notre pizzaiolo « Luca's Pizza » et profiter de la bière locale : la BOC vendue par les bénévoles de l'association Gymnastique Volontaire de Champagne.



À la nuit tombée, la compagnie l'Arche en sel a offert au public une prestation tout feu tout flamme, où des danseurs présentaient une féerie nocturne, à la lumière des torches, autour d'un dieu-cerf. Le spectacle « *Lughna* », labellisé et financé à hauteur de 50% par le Conseil Départemental est un mélange de danses de feu et de pyrotechnie.



Un réel envoûtement pour les petits et les grands.

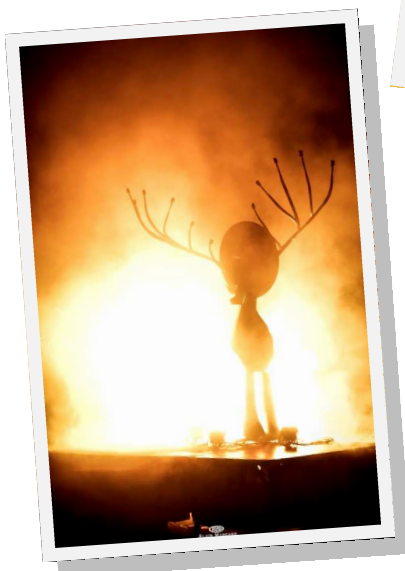
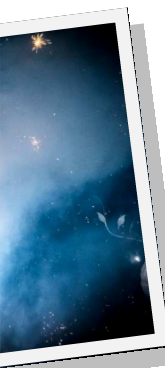
L'Arche en Sel est une compagnie de spectacles de rue. Elle explore des univers féeriques, s'inspire de légendes et mythologies, en particulier celtiques et nordiques. Créée en août 2000 et ancrée à Thénac, elle a trouvé une véritable terre d'asile et multiplie les actions dans le département.



La magie de cette fête est rendue possible par la mobilisation d'une trentaine de bénévoles pour assurer la préparation du site, la sécurité des parkings et la permanence du poste de secours. Un grand merci à tous pour votre aide et votre soutien à chaque manifestation.

Nathalie GRIVEAU





EN IMAGES DEPUIS 6 MOIS !

La course de voituresses et de tracteurs tondeuse, les jardins fleuris et les épouvantails, Champagne en fête, la conférence sur les routes autour de Champagne et les relais de Poste, l'accueil des nouveaux arrivants, le repas des aînés...

A suivre !!!

► ENSEMBLE ET SOLIDAIRES - U.N.R.P.A.

Section de SAINT-AGNANT

► Programme et calendrier des activités en 2017

- 27/01 à 10h : Assemblée Générale à Soubise suivie d'un repas.
- 18/02 à 14h30 : Thé-Dansant à Soubise avec l'orchestre Music Orchestra.
- 10/03 à 14h30 : Théâtre à Soubise « Faites comme chez vous » par « les Saltimbanques d'Ozillac ».
- 21/04 à 14h30 : Matinée récréative à Soubise. Animation : Jean-Claude Zapata, musicien chanteur.
- En mai : Sortie d'une journée à déterminer.
- Du 08 au 16/06 : Circuit « les lacs Italiens-Venise ».
- du 02/09 au 09/09 : Séjour au village Azureva de Cap d'Agde.
- 15/09 à 12h : Repas-spectacle.
- 07/10 à 14h30 : Thé-Dansant à Soubise animé par Pierre-François Duqueyrois.
- 03/11 à 12h : Repas-Loto à Soubise.



**ENSEMBLE
& SOLIDAIRES**
U N R P A

Calendrier et programme établis par la Commission Administrative de la Section de Saint-Agnant.

D'autres manifestations ou sorties peuvent être organisées et annoncées en cours d'année ou certaines annulées indépendamment de notre bonne volonté.

- **Et toujours le rendez-vous belote chaque jeudi à l'ancienne médiathèque de Saint-Agnant.**

► La Gymnastique Volontaire.

CHAMPAGNE



Cours adulte

Tous les lundis
de 18h50 à 19h50
au groupe scolaire

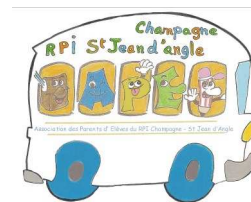


L'animatrice diplômée EPGV et l'équipe GV vous attend pour des cours adaptés à chacun et dans une ambiance conviviale

Contact Gérald BONY: 06 67 22 36 13

► Des nouvelles de l'A.P.E. !!!

L'Association des Parents d'Elèves (A.P.E.) du Regroupement Pédagogique Intercommunal (R.P.I.) Champagne-St Jean d'Angle.



C'est reparti pour de nouvelles aventures pour l'année scolaire 2017-2018 !

Présentation du nouveau bureau élu lors de l'Assemblée Générale du 22/09/2017 à Champagne :

Présidente : Agnès Boursiquot (maman d'Aya CE2)

Trésorière : Stéphanie Rousseau (maman de Rémi CM2 et Elise CE1)

Secrétaire : Sophie Pérochain (maman de Gladys CP)

Secrétaire adjointe : Julie Louis (maman de Tom CE2 et Lucas PS)

De nouveaux parents motivés sont venus rejoindre l'équipe..., merci à eux. Pour ceux ou celles qui souhaitent venir découvrir et/ou soutenir l'A.P.E., partager des moments conviviaux, n'hésitez plus, venez nous rejoindre !

Info sur les dernières manifestations :

► **La fête des écoles**, le vendredi 30 juin 2017 à la salle des fêtes de St Jean d'Angle.

Les enfants nous ont fait le plaisir de présenter leur spectacle. BRAVO !!!

La kermesse qui devait se passer à l'extérieur a dû pour cause de pluie s'installer dans la salle des fêtes. Ce petit contretemps n'a pas empêché nos bambins de s'amuser aux différents stands comme chamboule tout, jeux en bois, pêches, tir poule, enveloppes gagnantes... Chacun a pu s'il le souhaitait se restaurer sur place.

► **Le loto**, le 4 novembre 2017 à St Jean d'Angle.



La salle était comble. Le gros lot était un ordinateur portable HP. D'autres chanceux sont repartis avec un olivier, une débrouailleuse, une barre de son, des bons d'achats de 100€ et 50€, etc... Merci à toutes les personnes qui nous ont soutenu par l'intermédiaire de dons.

► **la fête de Noël**, le dimanche 17 décembre 2017 à la salle des fêtes de St Jean d'Angle. L'évènement était réservé aux enfants du RPI et à leur fratrie jusqu'à 12 ans. Cela s'est présenté sous la forme d'un loto où chaque enfant est reparti avec un cadeau. Un goûter a ensuite été offert en attendant la venue du Père Noël !!!

Manifestations à venir :

► **Le Carnaval**, le samedi 3 mars 2018 à Champagne.

► **La Chasse aux œufs**, le 2 avril 2018 (lundi de Pâques), à St Jean d'Angle.

► **La fête de l'école**, le vendredi 15 juin 2018.

Nous tenons à vous préciser que les diverses manifestations ont pour but de se rassembler pour nos enfants autour de moments conviviaux et de récolter des fonds afin de soutenir nos deux écoles pour divers projets...



Nous sommes toujours ouvert à toute aide et idée...

...et pourquoi ne pas venir nous rejoindre dans l'association. Bonne ambiance assurée !!!

Contacts APE : ape.champignonsdangle@hotmail.fr ou 06 11 38 13 99

**Les membres de l'A.P.E. vous souhaitent de très bonnes fêtes de fin d'année !!!
En espérant que vous avez été tous sages pour que le Père Noël puisse passer !!!**

► Le Kart Cross Champagne (K.C.C.)

Présentation de l'association K.C.C.

Après une dizaine d'années passée au club de Cabariot en tant qu'adhérent, nous avons souhaité créer notre propre club dans la commune de Champagne pour faire connaître le village et un jour pouvoir organiser une course de kart.

Nous avons créé le K.C.C en 2015 avec 5 adhérents et aujourd'hui nous en comptabilisons 21.

Le bureau est composé du président Christian SIMONNET, d'un vice président, Stéphane AUBRY, d'un secrétaire, Bruno GRANJON et d'un trésorier, Alain DENNEZ.

En 2017, l'association K.C.C. a organisé deux manifestations sur la commune.

Le dimanche 17 juillet, le K.C.C organisé pour la première fois à Champagne **une course de tracteurs tondeuses et voitures sans permis** sur un champ de la commune. Le départ était donné à 10h avec 35 pilotes engagés dont des équipages féminins en tracteurs tondeuses comme en voitures sans permis.

Toute la journée les pilotes ont fait le spectacle avec quelques petits accrochages sans gravité.

Le public est venu nombreux avec environ 500 personnes présentes. On retiendra surtout de cette journée le beau temps ainsi que la bonne humeur qui régnaient. Un classement a été effectué à la fin de la

journée et tous les pilotes ont été récompensés. Sur le podium de voiture sans



permis, le grand vainqueur Jean-Pierre DUMAS qui roulait en famille avec sa femme et ses deux fils. Un équipage féminin, Aurore PLANCHER et sa fille Flavy, termine à la deuxième place.

En tracteur tondeuse le vainqueur est un pilote qui venait de Gironde.

Devant un tel succès, l'association remet le couvert le **22 juillet 2018** pour la deuxième édition.

Le 17 décembre, s'est déroulé **le marché de Noël**. Les exposants et les visiteurs sont venus nombreux. Une buvette avec du vin chaud et des crêpes permettait de se réchauffer. **Le Père Noël** était lui aussi de la partie. Les enfants ont adorés et sont tous repartis avec des bonbons. L'organisation a été ravie de cette journée et souhaite particulièrement remercier toute l'équipe municipale et plus particulièrement le maire, pour sa confiance depuis le début de l'aventure.

Christian SIMONNET

► Le camion du cœur s'arrête toujours à Champagne



La 33^e campagne d'hiver a débuté mardi 21 novembre 2017.

Afin de pouvoir faire bénéficier de l'aide alimentaire aux personnes n'ayant pas la possibilité de se déplacer

aux centres de Rochefort ou de Saintes, en période hivernale, un camion chargé de victuailles stationne à Champagne tous les mardis après-midi. L'accès à ce service ne se limite pas aux seuls Champagnais, les habitants des communes voisines peuvent venir s'y ravitailler.

Si vous êtes éligible à recevoir des repas ou si vous connaissez des amis éligibles et qui n'osent pas s'inscrire, n'hésitez pas à lire la suite pour effectuer les démarches.

Modalités d'inscription :

Pour connaître les conditions d'accès, vous pouvez prendre contact avec Jean-Marc au 06 77 38 69 55 pour obtenir les renseignements.

Les inscriptions se font au camion stationné devant la bibliothèque au 57 Avenue René Caillé à Champagne.

Pour bénéficier de l'aide alimentaire, les personnes peuvent s'inscrire auprès des bénévoles du camion itinérant chaque jour de passage du camion à savoir chaque mardi après-midi de 13h30 à 16h00 et ce jusqu'au 9 mars 2018.

N'oubliez-pas de vous munir des documents nécessaires à l'inscription.

Parlons bénévolat :

Si vous souhaitez donner du temps aux restos du cœur et devenir bénévole, contactez Jean-Marc au 06 77 38 69 55.



► Un composteur gratuit à la maison.

Si vous disposez d'un jardin, **pourquoi ne pas composter** vos déchets organiques et les transformer en matière fertile ?

Afin d'affiner le tri des déchets et ne pas remplir votre poubelle inutilement, la Communauté d'agglomération Rochefort Océan met **gratuitement** à votre disposition, un « **kit composteur** ». Ce dernier est composé d'un composteur (79x79 & 88 de haut), d'un bio-seau, d'un mélangeur et d'un guide de compostage. Dans votre cuisine, le bio-seau vous permet de récupérer les épluchures, fruits, légumes, coquilles d'œuf, marc de café... Il vous suffit de le vider dans votre composteur que vous aurez installé dans votre jardin. Nota, pour avoir du bon compost, il faudra un apport en déchets verts. Le mélangeur vous permettra de « mélanger » de temps en temps les déchets dans votre composteur afin que le compost soit plus homogène. Quelques mois plus tard, vous pourrez récupérer du compost qui vous servira de fertilisant à vos futures plantations.



A partir du 8 janvier, vous pourrez venir chercher votre composteur en Mairie. Il vous suffira de prendre rendez-vous au 05 46 97 02 61 et de venir avec votre dernière redevance et une pièce d'identité. Nous remplirons la convention et vous repartirez avec votre kit. Cette offre est limitée à un kit par foyer.

► Pensons Recyclage.

VERRE
NI BOUCHON, NI COUVERCLE,
NI VAISSELLE CASSEE

DÉCHETS RECYCLABLES

PAPIERS
(journaux, magazines, publicités,
souvenirs, enveloppes, catalogues,
emballage de cadeaux, en papiers...)

DÉCHETS BIODÉGRADABLES

Reservation d'un composteur (tarif 10 €)
au 0 800 085 247

BRIQUES ALIMENTAIRES, CARTONNETTES

EMBALLAGES EN MÉTAL
(conserves, bidons, canettes, aerosols)
bien vidés de leur contenu.

ORDURES MÉNAGÈRES

EMBALLAGES EN PLASTIQUE
(bouteilles, flacons, films, pots, barquettes)
bien vidés de leur contenu.

LES INTERDITS
déchets dangereux, verre, ne les jetez pas à la poubelle.

Calendrier 2018

Sortir la poubelle jaune les mercredis soir

Janvier	Février	Mars
10	07	07
24	21	21
Avril		
04	02	13
18	16	27
	30	
Juillet		
11	08	05
25	22	19
Octobre		
03	14	12
17	28	26
31		
Août		
Septembre		
Novembre		
Décembre		

Depuis le début 2017, le tri sélectif s'est intensifié. Nous pouvons désormais mettre dans les poubelles jaunes, les suremballages, les papiers, les journaux, les pots de yaourt... Avec ces nouveaux dispositifs de tri et de collecte, le tonnage des recyclables a augmenté au profit d'une réduction des ordures ménagères résiduelles. Ces évolutions répondent aux objectifs de la **Loi de transition énergétique pour la croissance verte** et améliorent nos performances économiques et environnementales.

Si votre conteneur jaune est trop petit, vous pouvez en **demandeur un plus grand** auprès de la CARO en appelant le **0800 085 247** entre **9h et 12h**. Votre nouveau conteneur vous sera livré sur rendez-vous et contre signature. Votre ancien conteneur sera récupéré en même temps. Il devra avoir été nettoyé au préalable.

Les vêtements sont collectés dans un conteneur à côté du collecteur de verre en face de l'école.

Le verre reste collecté en apport volontaire, des bornes sont à votre disposition en face de l'école, au carrefour de la route des Carrières et de Belhomme et à la déchetterie de St Jean d'Angle.

Je vous laisse juger la photo ci-contre prise à la borne de Belhomme... Si seulement le conteneur avait été plein ! Mais ce n'était pas le cas, après vérification, il n'était rempli qu'au tiers donc il s'agit bien d'incivilité, de fainéantise et on reste poli !!!

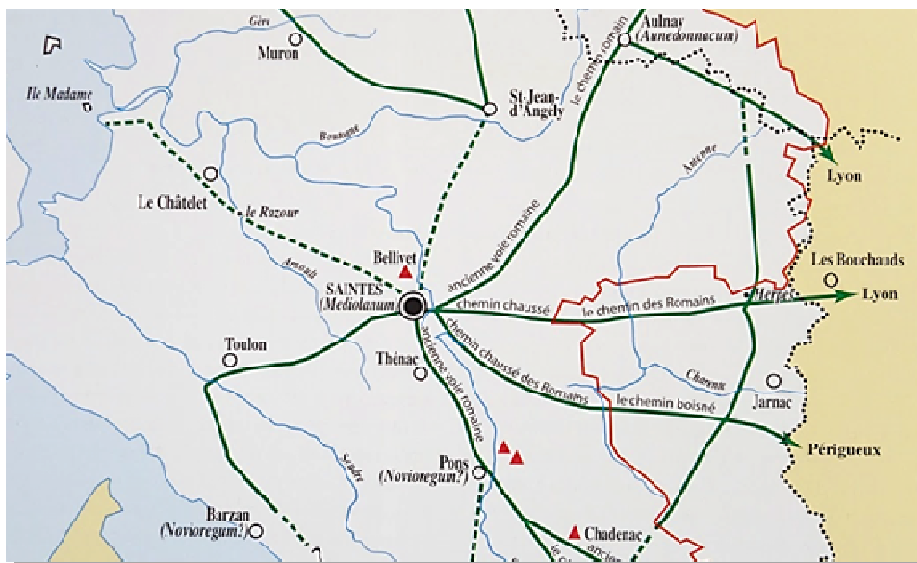


► Champagne, En cheminant sur la voie Santone.

Nous vous proposons un parcours dans des temps très anciens. Des temps avant l'histoire de notre région. C'est l'occasion de rendre hommage au travail souvent obscur de passionnés d'histoire et d'archéologie qui ont prospecté, fouillé le territoire de la Saintonge maritime à la recherche de témoignages de civilisations disparues. Ces recherches ont fait l'objet de comptes rendus détaillés dans les revues de sociétés savantes locales auxquelles il faut aussi rendre hommage, la Société de Géographie de Rochefort ou la Société d'Histoire et d'Archéologie de la Saintonge Maritime, parmi d'autres. Jean Guénégan avec Michel Favre font partie de ces prospecteurs infatigables (et bénévoles) qui ont arpenté Champagne et ses environs. Le 16 mars 2017, Jean Guénégan commentait une excursion organisée par l'université du temps libre sur l'ancienne voie santone qui traverse le territoire de Champagne, de Saint-Agnant à la métairie du Bouil. Nous allons refaire ce parcours. L'essentiel du contenu de ce texte leur doit beaucoup, ainsi qu'à toutes les publications de la Société de Géographie de Rochefort et à son président Philippe Duprat.

De Saint-Agnant au Pas d'Arnaise.

Identifiée comme une voie gallo-romaine secondaire (carte), cette route reliait Saintes (capitale des Santons et au cœur d'un « nœud » routier important) avec Port-des-Barques, son débouché sur l'estuaire de la Charente.



Voies romaines autour de Saintes-Médiolanum, capitale des Santons (L. Maurin, G. Verninas)

Cette voie est probablement très ancienne et existait du temps des gaulois (d'où son nom de voie santone) et peut-être liée au commerce du sel. Son tracé

reconstitué par M. Favre, suit les sites archéologiques qui s'égrènent entre Port-des-Barques et Saint-Agnant : Les Chapelles, Piédemont, le village des Epaux, paroisse aujourd'hui disparue, puis le bois des Brousses, l'ancienne paroisse elle aussi disparue de Saint-Martin, pour atteindre le pont de Saint-Agnant sur la Bridoire.

La plaine de Vaucouleurs, entre légende et réalité.

Au départ du pont de Saint-Agnant la voie suit le tracé du « Chemin rouge », parallèle à la route principale actuelle. Il traverse l'ancien cimetière mérovingien (VI^e siècle), le site de l'ancienne église Saint-Saturnin attribuée à Charlemagne (comme la fontaine portant son nom) après sa victoire sur les Sarrasins dans la plaine de Vaucouleurs. Cette vaste plaine cultivée commence à l'endroit où le chemin rouge rejoint l'actuelle départementale D 239 et où se trouve le Bois Plaisy jusqu'à Montierneuf au nord. À cet endroit, les anciens plaçaient « la grande fosse », lieu maudit, où auraient été jetés, selon la légende, les « infidèles » tués à Vaucouleurs lors de la bataille entre les preux de Charlemagne et des « sarrasins » venus d'Espagne. Elle relève plus de la légende que de la réalité historique comme beaucoup de gestes attribués à Charlemagne. Pourtant deux découvertes dans la plaine de Vaucouleurs, bien réelles celles-là, sont attestées. D'abord un biface acheuléen (de l'Age de pierre, donc vieux de plus de 200 000 ans) qui a été trouvé au

lieu-dit la Brumaudrie par Michel Favre, (*Roccafertis* N°17, 1984). Plusieurs sites proches de Champagne (La Vallée, Echillais, Port d'Envaux) ont livré des restes de cette importante industrie paléolithique. Une découverte plus importante connue sous le nom de sépulture de Vaucouleurs a été faite en bordure de la D 239 (à droite en allant vers Saint-Agnant). C'est à l'occasion d'un labour de surface en 1995 que l'agriculteur Jacques Maillet a soulevé un crâne et un petit récipient de verre miraculeusement intact que l'on peut admirer aujourd'hui au musée archéologique de la Vieille Paroisse à Rochefort.

Les fouilles qui s'ensuivirent furent menées par Ph. Duprat et Jean Guénégan qui en firent un compte-rendu complet dans la revue *Roccafertis* (N°17, 1996).

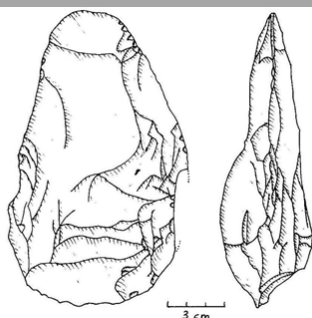
Une fosse de 2 m sur 1,20 m contenait un squelette dans un cercueil, des clous et deux récipients : un petit bol de verre délicat et une bouteille en verre soufflé que les archéologues ont daté de la **fin de la période gallo-romaine** (fin III^e - IV^e siècle).



Plaine de Vaucouleurs :

Ci-dessus, les objets en verre soufflé trouvés dans la sépulture au bord de la D 239 et conservés au musée de la Vieille Paroisse.

à droite dessin du biface par M. Favre trouvé à la Brumandrie.



La D 239 croise ensuite le chemin (GR 360) qui borde à l'ouest les Bois du Châtelet, probablement ancienne voie gallo-romaine et qui est identifié ensuite par le célèbre érudit F. Julien-Labruyère comme un chemin de Compostelle allant vers l'église de Saint-Jean d'Angle. La voie santone atteint alors Le Pas d'Arnaise. À une centaine de mètres en amont du gué sur la rive gauche a été signalé par P. David (*Roccafertis* N°11, 1983) un **site gaulois** (daté plus précisément de la fin de l'Age du fer donc vers -200 avant JC) qui accrédi terait l'hypothèse qu'une voie gauloise précédait la voie romaine. En effet l'importance des éléments mis à jour sur une très petite surface, la présence à proximité de tessons d'amphores provenant d'Italie permettent d'envisager à cet endroit un habitat gaulois bien placé pour contrôler le passage du gué de l'Arnaise. Une ancienne fontaine, face à l'ancien moulin rive droite, a livré aussi à sa base des tessons de Tegulae (tuiles romaines caractéristiques).

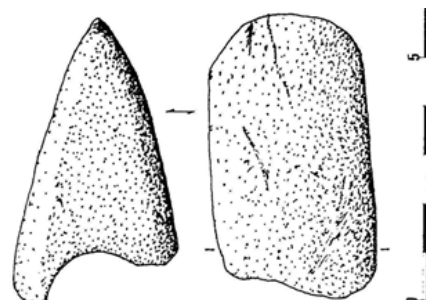


Mode d'assemblage caractéristique des tuiles romaines (tegulae). Les tessons retrouvés peuvent provenir d'un toit ou de la réutilisation de tessons pour divers usages (remblai, construction...). (Musée Vieille Paroisse)

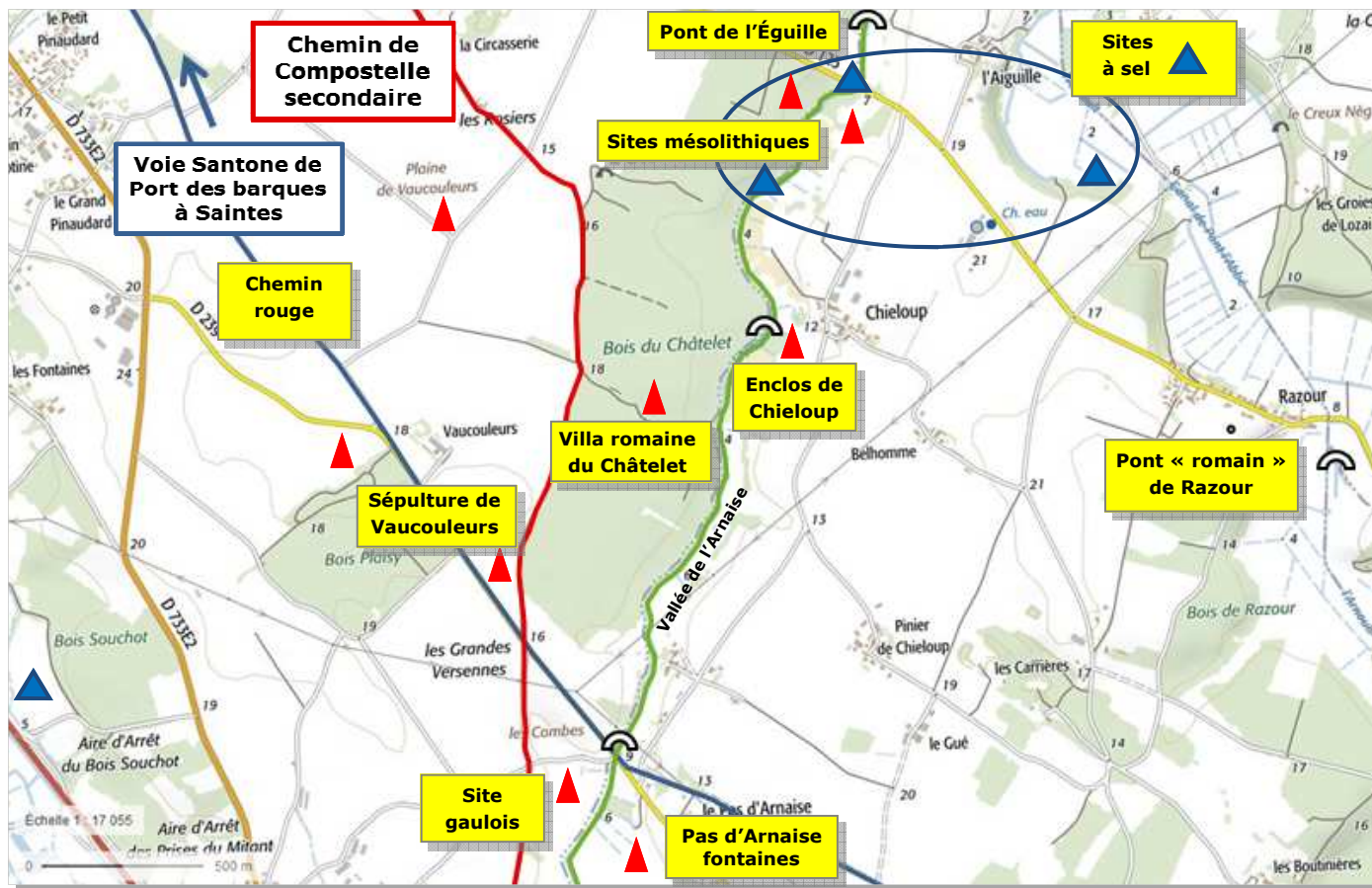
La vallée de l'Arnaise : musée à ciel ouvert du passé antique de Champagne.

L'Arnaise coule sur environ huit kilomètres du Bois du Sablon au sud jusqu'à son confluent avec l'Arnoult au nord. Elle est la limite entre les communes de Champagne et de Saint-Jean d'Angle puis de Saint-Agnant. Aux époques anciennes, l'absence de pont obligeait à choisir des endroits propices pour passer à gué, même des ruisseaux, d'où la multiplication des « pas ». Du nord au sud : Pas de l'Éguille, Pas de Chie-loup, Pas Limousin, Pas d'Arnaise, Pas de Fiole, Pas de l'Ane, Pas du Renard, Pas du Frêne, etc...

Malgré ses dimensions modestes, la vallée de l'Arnaise a été occupée depuis fort longtemps puisqu'on rencontre tout au long de son cours des vestiges de plusieurs époques. Des **sites mésolithiques** (fin de « l'Age de Pierre » et des derniers chasseurs préhistoriques) ont été trouvés au croisement de la D 125. Dans l'éperon barré de l'Éguille le fossé qui complète le dispositif défensif naturel du promontoire serait probablement aussi très ancien, car on y a trouvé des pointes de flèches qui dateraient de cette époque (M. Favre) où le littoral était peuplé de petits groupes de chasseurs-cueilleurs-pêcheurs. C'était avant l'apparition de l'agriculture et la domestication des animaux qui, importées du Moyen-Orient, ne toucheront le littoral atlantique que vers 4 000 ans avant JC. Cette période qu'on appelle **néolithique** a été aussi dénommée « âge de la pierre polie ». Sur le territoire de Champagne, Jacques Gachina, autre prospecteur local, a identifié une moitié de hache bipenne perforée, caractéristique de cette époque. Elle est façonnée dans une roche très dure de couleur verte provenant de Bretagne ou du massif central, ce qui témoigne d'échanges importants entre régions. J. Gachina a pu dater les terrains dans lesquels une hache comparable a été trouvée à La Sauzaie : 2450 ans av JC. Un autre site au Bois-Rond a livré un gisement important, témoin d'un « atelier » de débitage du silex du néolithique ancien. À la fin du néolithique, l'habitat se regroupe, souvent sur des hauteurs, des éperons naturels barrés par des fossés comme celui identifié par J. Guénégan et M. Favre à l'Éguille (au niveau des carrières). Ces sites r e s t e r o n t occupés pendant les âges suivants : âge du Bronze puis âge du fer.



Fragment de hache perforée trouvée à Champagne, Collection Larget, Dessin J. Gachina (Roccafertis N°20, 1997).



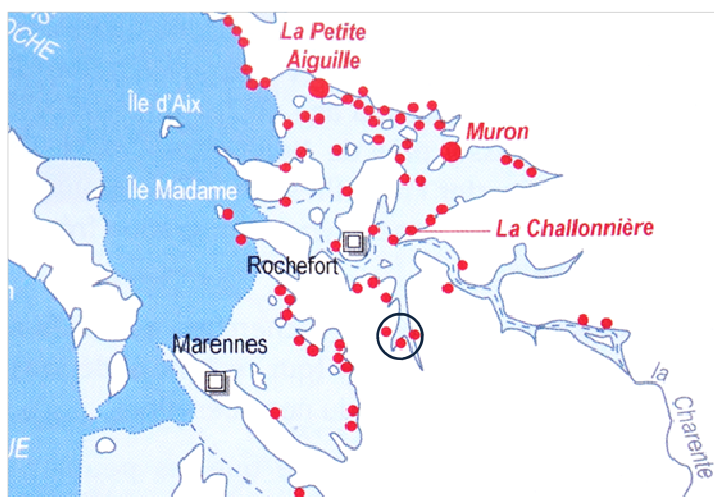
Principaux sites remarquables le long de la voie santone entre Saint-Agnant et le Pas d'Arnaise et le long de l'Arnaise.

Pendant le néolithique apparaissent de vastes monuments de pierres (mégalithes) tout au long du littoral atlantique. Sans atteindre au gigantisme des sites bretons (Carnac), quelques vestiges de ces nécropoles sont découverts en Saintonge. Proche de Champagne, on peut voir le dolmen de Ste Radegonde ou celui de La Sauzaie près de Soubise, reste d'un site mégalithique disparu sous la construction de la base aérienne.

A partir du V^e siècle avant JC, à la fin de l'âge du fer, les celtes (ici les Santons en provenance de l'actuelle Suisse) s'installent sur le littoral atlantique. Au nord, au pied de l'Éguille, au confluent de l'Arnaise avec l'Arnoul, des **sites à sel** signalent l'influence maximum des marées au fond des vallées (donc en arrière du littoral) à cette **époque gauloise**.

L'abondance de sites à sel témoigne de l'importance

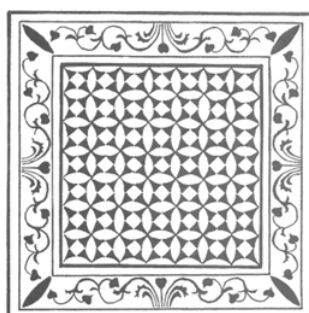
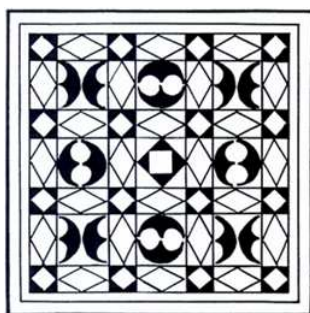
de cette exploitation. La production des sel se fait par concentration d'eau salée (saumure), qui est ensuite chauffée sur des fours de plein air dans des barquettes ou des godets, jusqu'à la formation de pains de sel que l'on récupère en brisant les récipients d'usage unique. Ce sont ces tessons de barquettes ou des fragments de piliers qui sont retrouvés et dont le musée de la Vieille Paroisse expose des exemplaires (M. Favre, *Roccafortis* N°48, 2011). Plusieurs indices montrent qu'à cette



Les sites à sel, très nombreux sur l'ancien littoral charentais, marquent l'avancée de la mer à l'époque gauloise. Les sites de l'Éguille sont indiqués, au confluent de l'Arnaise et de l'Arnoul. A droite pilier de four de saunier (Musée Vieille Paroisse).

époque déjà, le sel du littoral était exporté dans toute la Gaule et jusqu'en Italie. Le recours aux marais salants « solaires » tels qu'on les connaît aujourd'hui n'apparaîtra qu'au Moyen-Âge.

Les villas gallo-romaines. La forme classique de l'établissement agricole **gallo-romain** au 1^{er} siècle de notre ère est ce qu'on appelle la Villa. Quatre villae majeures de la région de Rochefort ont fait l'objet de fouilles : celle de la Vergnée à Romegoux, de Pépiron à Saint-Just Luzac, du Renfermis à Soubise et des Chapelles à Port-des-Barques. Elles présentent une structure semblable : une habitation réservée aux maîtres (avec des éléments de confort comme le chauffage à air chaud) et des bâtiments agricoles séparés où logent aussi les ouvriers (Ph. Duprat, *guide de visite du musée archéologique de Rochefort*). Le Renfermis et les Chapelles révèlent une spécialisation viticole caractéristique (bassins étanches, cuves, barriques, serpettes...). Les sépultures peuvent se trouver en limite de ces villae ou isolées dans la campagne comme celle de Vaucouleurs déjà citée. Mais le site du **Châtelet**, dans le bois qui domine l'Arnaise, est plus énigmatique. Découvert par M. Pernod, les fouilles ont commencé dans les années 70 par C. Gabet et P. David qui en ont fait un compte-rendu détaillé, puis ont été abandonnées. Cet ensemble n'est pas une villa agricole. Bien plus qu'un sanctuaire, cet ensemble monumental évoque plutôt une villa résidentielle d'un riche gallo-romain. Des salles avec mosaïques donnent sur des cours et jardins à colonnades. Des salles chauffées avec « tout-à l'égoût », des thermes, une importante zone de service sont enfermées dans une double enceinte de 1 m d'épaisseur, à peu près rectangulaire de 133 m sur 112 m avec une entrée monumentale dallée.



Trois des six mosaïques polychromes qui ont été mises au jour dans la villa du Châtelet (C. Gabet, P. David)

Cet ensemble a été daté de la fin du 1^{er} siècle et il y a probablement eu d'importants remaniements ultérieurs. Tour à tour abandonné et réoccupé, le site fut utilisé jusqu'au haut moyen-âge. La forêt a aujourd'hui envahi les lieux, mais des restes considérables de construction sont encore perceptibles. « Protégé » par la forêt le site du Châtelet mériterait une campagne de fouilles digne de ce nom pour remettre à jour ses trésors et permettre au public de le visiter (Gabet, David, *Soc. Géo. de Rochefort*, 1973).

Des vestiges mal identifiés. Claude Masse dans son mémoire géographique de la fin du XVII^e siècle et au sujet de Champagne fait état de quantité de vestiges, de bourgs, de villages abandonnés au sud de la paroisse. Près de l'Abadaire, à Bois-Rolland, des monticules de pierres et de tuiles, des restes de murs ont en effet été trouvés. Dans ce secteur les photos aériennes révèlent un habitat et les prospections au sol ont identifié des céramiques et des tuiles qui seraient d'époque gallo-romaine. Mais au Bois-Rolland comme au Bois de l'Ille (près de la Martinière) il est difficile de dater ces ruines qui pourraient être aussi un habitat médiéval (*Roccafertis* N°17, 1996). Il en est de même de l'enceinte de Fiole. Découverte par Jean Guénégan, cette enceinte circulaire est située à la corne d'un bois, à environ 80 mètres au sud de la route de Saint-Fort au bord de l'Arnaise et au niveau du hameau de Fiole. Mais faute de fouilles complètes, on ne sait à quelle période attribuer cet ensemble et sa fonction : habitation, retranchement destiné à protéger d'incursions venues de la mer ? (*Roccafertis* N°12, 1993). De même des enclos de pierres sèches associé à des fontaines et un puits, visibles sur les photographies aériennes à Chie-Loup, comme l'enclos du Bois de l'Ille sont de date indéterminée.

De L'Arnaise à Champagne et au Bouil.

Le Pas d'Arnaise traversé, la voie santone quitte à nouveau la route départementale, passe derrière le hameau et son vieux moulin et suit le GR 4 et ce qu'on appelle un « chemin blanc ». Elle traverse le plateau qui mène à Champagne, passe au-dessus de l'ancien fief de Champagne. La voie santone contourne donc le bourg par le nord, derrière le domaine du Puy et traverse l'Enet au niveau du gué de Gâtechoux. Sur le chemin au nord du Puy des traces d'empierrements correspondant à un niveau géologique de calcaire très dur sont encore visibles. Ce chemin de randonnée est très probablement un tronçon de cette voie gallo-romaine.

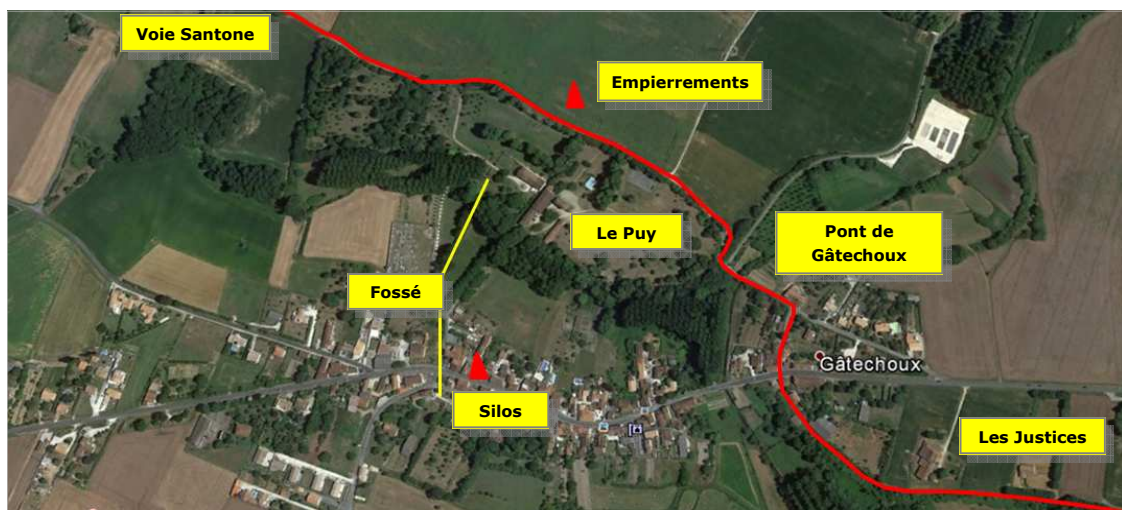
L'ancien « chemin de charrette » qui reliait Champagne à Saint-Agnant avant la révolution comme le montrent très bien les anciennes cartes de Champagne de Claude Masse (1700) et de Cassini (1780) suit exactement ici



L'antique voie santone est aujourd'hui un « chemin blanc » et sentier de grande randonnée (GR 4) entre le Pas d'Arnaise et Champagne. Au XVIII^e siècle l'ancien chemin reliant Saint-Agnant à Gâtechoux reprenait en partie son tracé. Des traces d'empierrement signalent une voie probablement gallo-romaine derrière le Puy.

le tracé de la voie gallo-romaine. Le chemin descend par deux virages vers l'Enet à l'endroit du pont actuel. Du pont de Gâtechoux la voie rejoint les Justices et le chemin vicinal qui passe au-dessus de la métairie du Bouil pour rejoindre le carrefour de « la Croix Coquelin » au croisement de la D 118, puis en suivant la vallée de l'Arnoult va vers Saintes sa destination finale.

fossé répond d'ailleurs au nom assez parlant de « La Doue » (qui signifie en toponymie saintongeaise un fossé profond). De même des silos à la datation incertaine ont été mis à jour rue René Caillé face au N° 54, lors de travaux réalisés en 1967. Alignés et au nombre de trois ils sont creusés dans le calcaire. Ce sont des cavités en forme de poire de 70 cm



de diamètre et remplies de terre noire signant un contenu organique (grains ?). Un silo similaire a été découvert à l'emplacement de l'ancienne chapelle Sainte Catherine dont des vestiges sont visibles au bout de la rue de l'église. Enfin la découverte de

Si le bourg de Champagne ne s'est organisé en village qu'au XII^e siècle avec la construction de son église, des indices permettent de penser que le site a été occupé depuis longtemps. Un fossé préhistorique (comme celui de l'Éguille) barrant l'éperon naturel est bien visible sur la carte de Claude Masse. Long de 300 m il ne se voit plus guère mais des travaux en 1967 ont croisé devant la rue du Puy, un fossé de « 7 pas » de large aux parois presque verticales creusé dans la roche calcaire. En 2001, des travaux similaires ont confirmé son prolongement du côté de la rue de l'église à l'emplacement de l'ancienne porte. La parcelle qui porte le nouveau cimetière qui longe cet ancien

tuiles à rebord typiquement gallo-romaines (tegulae) dans des jardins des maisons tendraient à prouver la présence humaine antérieure au Moyen-Age dans le bourg de Champagne (communications de Jean Guénégan à la Société d'Histoire et d'Archéologie en Saintonge Maritime - SHASM, N° 33, 2012).

Ainsi, en parcourant le territoire de Champagne, chaque promeneur doit avoir à l'esprit qu'il foule probablement des siècles de vestiges archéologiques, témoins des générations qui l'ont occupé.

Jean-Paul RENOUX avec Jean GUENEGUAN et tous les contributeurs à la revue Roccafortis.

POUR S'Y RETROUVER DANS LES AGES ANCIENS.

Age	Paléolithique et Mésolithique (Age de pierre)	Néolithique (Apparition de l'agriculture)	Age du Bronze (Age des métaux)	Age du fer (Époque Gauloise)	Période Gallo-Romaine
Période	-10 000 à -5 500 ans	-5 500 à -2 200 ans	-2 200 à -800 ans	-800 à -52 av JC	-52 av JC à +418 ap JC

► Une bibliothèque, ça sert à quoi ?

Eveiller les **sens** et l'**imaginaire**
 Assurer la **liberté d'expression**
 Trouver et interroger l'**information**
 Stimuler son **esprit critique**
 Favoriser l'**intégration sociale**
 Contribuer à une **société plurielle**
 Découvrir l'**inattendu**
Une bibliothèque,
c'est plus qu'une histoire de livres.

C'est aussi un lieu de vie qui entretient le lien social et soutient l'économie locale par la mise en valeur du patrimoine de la commune.

Les grandes villes ont des budgets plus importants, donc plus de moyens pour leur bibliothèque et cela induit une concurrence déloyale vis-à-vis des zones rurales. Malgré tout, la municipalité de Champagne, les habitants et les adhérents en collaboration avec la Bibliothèque Départementale de prêt et la Communauté d'Agglomération de Rochefort Océan, font en sorte que votre bibliothèque puisse vous proposer un maximum d'ouvrages récents pour tous les âges et tous les publics. En 2017, outre les plus grands prix littéraires qui vous sont présentés chaque année, nous avons renforcé le rayon petite enfance et une cinquantaine de nouveaux ouvrages ont remplis les bacs que nous mettons à la disposition des classes de l'école de votre commune. Grâce à vos dons et aux subventions (municipales et régionales) ce sont plus de trois cent titres qui sont venus enrichir le fond propre de la Bibliothèque.

Merci encore à tous pour votre implication dans la vie de votre commune et bienvenue aux futurs nouveaux adhérents.

Nous vous rappelons que l'inscription et le prêt sont gratuits et que nous vous accueillons **le mardi et jeudi de 16 h 00 à 19 h 00.**



- **Vous aimez lire et disposez d'un peu de temps ?**
 - **Vous aimez les nouveaux défis et désirez apprendre autrement ?**
 - **Vous désirez participer à la vie culturelle de votre municipalité ?**
 - **Vous aimez le contact avec le public ?**

ALORS...

Pourquoi ne pas vous joindre à l'équipe des bénévoles de votre bibliothèque ?

Des étudiantes et des étudiants, des personnes retraitées, des gens qui travaillent à domicile ou à l'extérieur trouvent dans le bénévolat en bibliothèque beaucoup de satisfaction et la conviction d'être utiles en s'impliquant dans l'une ou l'autre des tâches nécessaires à la vitalité de la bibliothèque municipale. Les tâches étant très variées (prêt de documents, animation et promotion, informatique, préparation des échanges de documents, accueil aux lecteurs, sélection des achats de nouveaux ouvrages, etc.). Tout cela vous intéresse ? Contactez la personne responsable de votre bibliothèque municipale durant les permanences ou laissez vos coordonnées à la mairie.

RECONNAISSANCE GÉNÉRALE

QUALIBAT Traitement Charpente • Traitement Termites • Isolation

Assèchements des Murs • Ventilation Mécanique • Traitement toitures • Façades • Couverture

23 RUE CLAIRE PERTUS - 17250 PONT L'ABBE D'ARNOULT
 Tél : 05 17 28 50 06

SERVICE HABITAT
 Une équipe de professionnels à votre service

GMS

GERALD MULTI-SERVICES

BRICOLAGE ET PETITES REPARATIONS
 (Peintures, Electricité, Plomberie...)

ENTRETIEN DE LA MAISON ET EXTERIEURS

06 67 22 36 13 - gbonyl@laposte.net - CHAMPAGNE

Pierre DUFOUR

Agent Général
d'Assurances Exclusif



86 RUE DE LA REPUBLIQUE
BP 60091
17303 ROCHEFORT CEDEX

Tél. 05 46 99 23 02 - Fax. 05 46 83 86 12

pierre.dufour@mutuelledepoitiers.fr
ORIAS 07001100

ARTISAN PEINTRE

BORDIN Bernard

FAÇADES MURS, SOLS,
DÉCORATION INTÉRIEURE, VITRERIE

06 09 95 41 89 - 05 46 98 06 42
bernard.bordin@sfr.fr

AUTO SECURITAS D'ARNOULT

Contrôle technique : VL - 4x4 - camping car

15 RUE NICOLAS APPERT
17250 PONT L'ABBE D'ARNOULT

05 46 97 46 46 - 06 23 78 65 16
coutantin@wanadoo.fr



EURO REPAR

CAR SERVICE



Garage Patrick LEGLISE

Entretien & réparation toutes marques - Bris de Glaces
Vente Véhicules neufs & occasions

2 CHEMIN DES PREVAUTES - 17250 PONT L'ABBE D'ARNOULT
Tél. 05 46 97 00 05 - garage.leglisepatrick@wanadoo.fr

RÉGONDEAU

www.regondeau.fr

ALU, PVC, VERANDAS

15 RUE DES ENTREPRENEURS
17320 MARENNES
Tél : 05 46 85 03 30 Fax : 05 46 85 24 03

www.arnoult-informatique.com

ARNOULT INFORMATIQUE

4 PLACE DU GENERAL DE GAULLE
17250 PONT L'ABBE D'ARNOULT
contact@arnoult-informatique.com

05 46 93 20 99
06 89 44 48 12



L'INSTANT COIFFURE

Isabelle & Nathalie

Coiffure Femme - Homme - Enfant

Tel. 05 46 90 18 48

du lundi au samedi - de 9h à 19h

35 RUE NICOLAS APPERT
17250 PONT L'ABBE D'ARNOULT
instantcoif@yahoo.fr

Boulangerie - Pâtisserie



« Au Pain Doré »

Spécialité : Galette de Champagne

Nos pains : Blédici, Baguette Champagnette, Brioche...

57 AVENUE RENE CAILLE - 17620 CHAMPAGNE
05 46 94 14 54 - 06 63 55 93 70

SAS LUTAUD

ENTRETIEN - DEPANNAGE - RAMONAGE
ZINGUERIE

INSTALLATION CHAUFFAGE - SANITAIRE

43 RUE DE LA FONTAINE - 17600 CORME ROYAL

Tel. 05 46 94 82 74

Courriel : lutaudalain@wanadoo.fr



AE FLORIAN BIZET

Menuisier - Charpentier bois

Fabrication et agencement de mobilier

21B AVENUE RENE CAILLE - 17620 CHAMPAGNE

06 73 23 26 53

florian_bizet@orange.fr

SAS ARTVOILE - SCORLION <http://artvoile.wix.com/artvoile>

artvoile2@wanadoo.fr

NAVIGATION A LA VOILE - ILE D'OLERON

Artisanat TOUAREG et OBJETS d'ART PREMIER D'AFRIQUE

Tel. 06 27 22 45 99

Philippe Heichelbech
17620 CHAMPAGNE

